

2026

Conférence BIODIVERSITÉ

Conférence biodiversité – 9^{ème} édition
Maison du Parc Livradois-Forez
Saint-Gervais-sous-Meymont
3 avril 2026 - 9h30



Satyrion sp.
© Mathieu AUSANNEAU



Conférence Biodiversité du Parc Livradois-Forez



La conférence biodiversité c'est :

Une rencontre des acteurs concernés par la biodiversité

→ partenaires techniques et institutionnels du syndicat mixte du Parc Livradois-Forez, Ambassadeurs nature du Parc, animateurs, élus, naturalistes ...

Pour la présentation d'actions en faveur de la biodiversité

- Connaissance,
- Gestion, protection sites et espèces,
- Information, sensibilisation.

Visite de terrain



Programmes / outils mobilisés pour les actions

Contrat Vert et Bleu du PNRLF bassin versant de la Dore
Contrat de Parc



+
Contrat territorial de la Dore
→ Accord de territoire



→ Maîtres d'ouvrage des actions

Natura 2000



Conférence Biodiversité 2026



Animations prévues en 2026 :

- Lac de **Malaguet** – concours photos, animation le 30 mai
- Fête des plantes les 6 et 7 juin à **Chavaniac-Lafayette** par Jardins fruités, Animation « graines »
- À la découverte du **Puy Saint-Romain**, 28 juin
- **Vallée du Fossat**, 23 et 30 juillet à Prédaval, animations « Paysage du Haut-Forez » et « Forêt du Fossat »
- À la découverte du **Gros Turluron** , 11 octobre
- Les **paysages** du Livradois-Forez pour les ambassadeurs : automne
- La fresque du **sol** pour les animateurs et ambassadeurs : automne

Tout le catalogue des balades nature et patrimoines

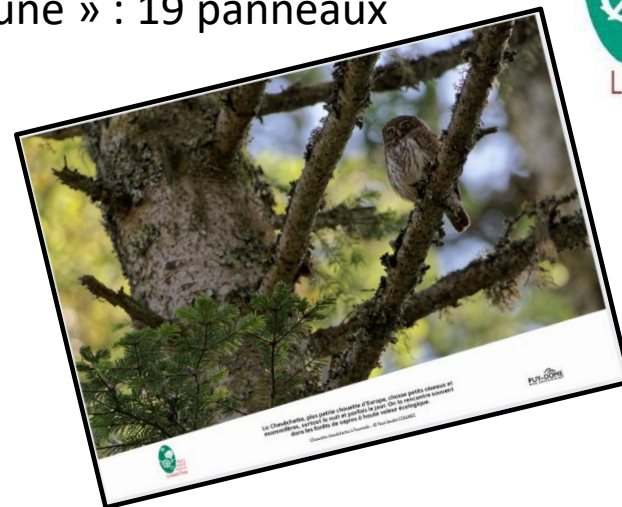
Des expositions disponibles :

- Etre vivant - êtres vivants : biodiversité : Faune, Flore, Milieux
- Forêts anciennes du Livradois-Forez : forêts, gestion des forêts d'altitude
- Trame de vieux bois en Livradois-Forez
- Le sapin du Livradois-Forez, une essence qui a du sens
- 20 min sous la mare / Chouette Verger / Jardin Sauvage (4 panneaux)
- Le peuple des haies : bocage (photos et affiche)



Les nouveautés :

- Exposition « Forêt et territoire : une histoire commune » : 19 panneaux
- 2 posters : tourbière et rivière
- 2026 : agropastoralisme et mare

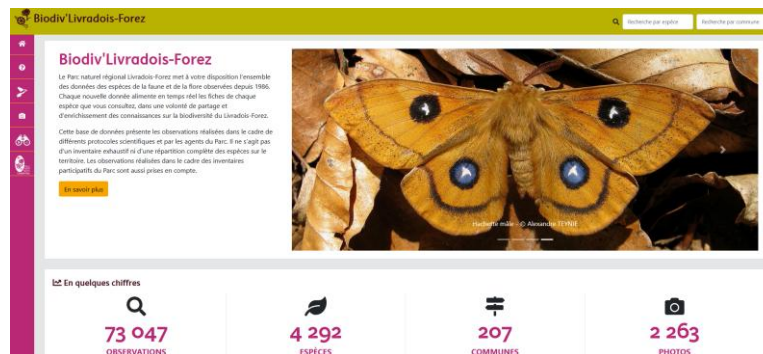


Sur le site internet du Parc :
Les derniers échos du Parc

Monographie biodiversité et journal du Parc



Biodiv Livradois-Forez



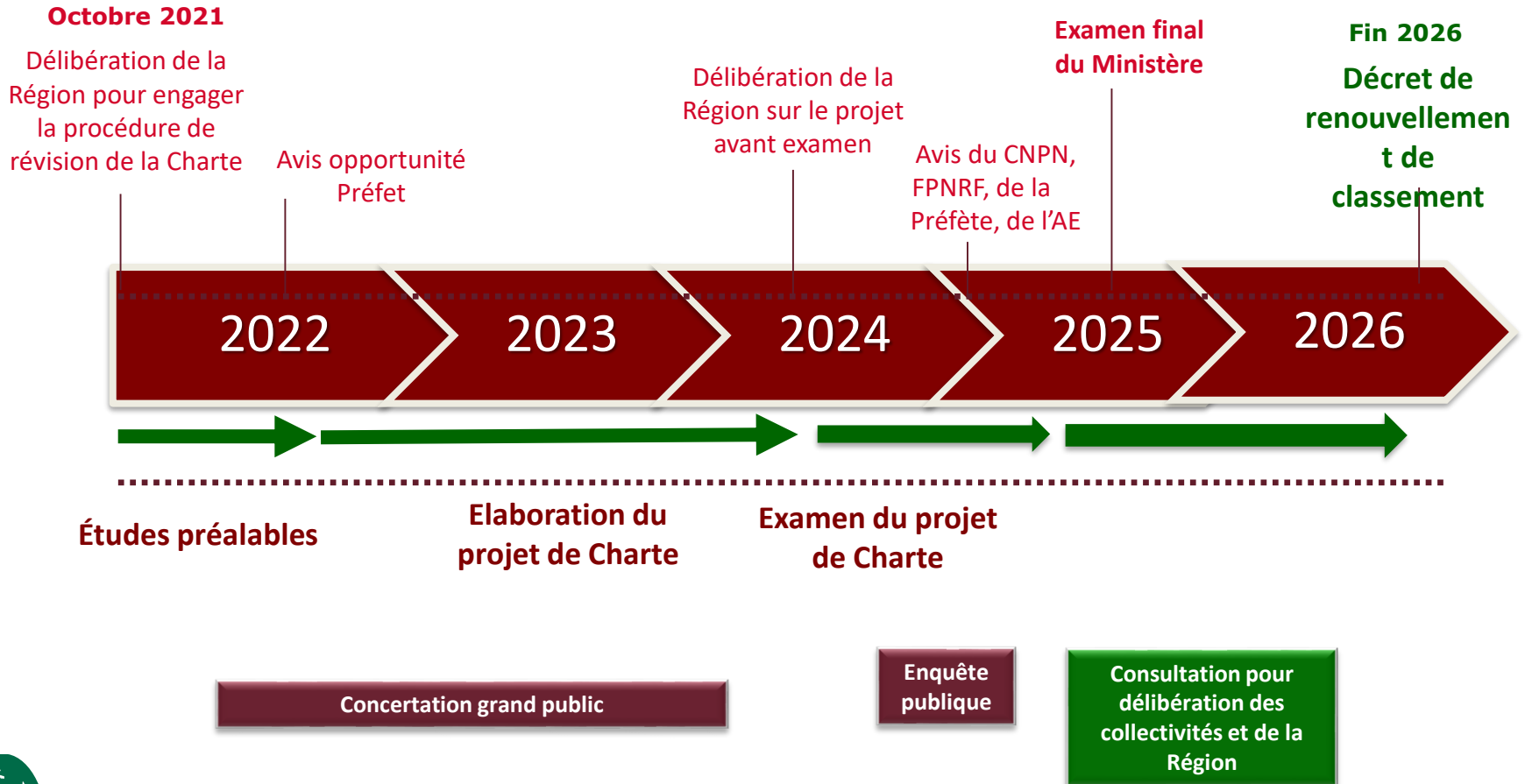
Suivi hivernal 2026 : une dynamique positive pour les chauves-souris du Livradois-Forez

Les fourmis, alliés indispensables des écosystèmes

Le Parc naturel régional Livradois-Forez mène depuis plusieurs années des et ...

<https://biodiversite.parc-livradois-forez.org/>

Révision de la Charte du Parc : principales étapes



Charte 2026-2041 du Parc

Consultation des
collectivités par la Région
(communes, EPCI,
Départements)

Novembre 2025 à mars 2026

- Approbation de la (future) Charte

- 4 Départements, 13 EPCI, 186 communes ont approuvé la charte 2026-2041 et adhéré au syndicat mixte du PNRLF
- soit 97 % des communes, 97 % de la surface et 96 % de la population du périmètre d'étude
- Les dernières étapes : délibération de la Région AuRA pour approbation de la Charte et demande de renouvellement du classement par décret

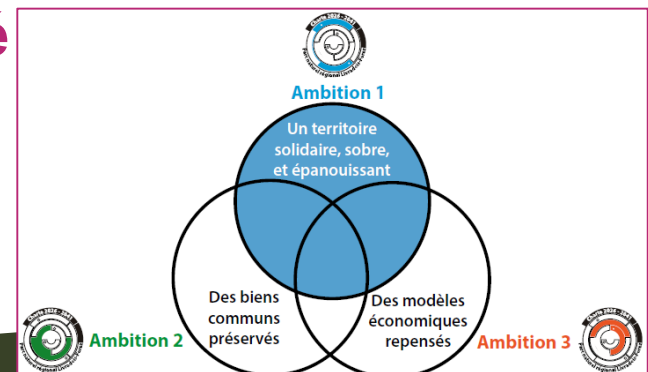
- Exemples de mesures de la (future) Charte

- 2.1.1 - Préserver les milieux naturels remarquables et les espèces patrimoniales
- 2.1.2 - Accroître l'intérêt écologique de l'ensemble des espaces
- 2.1.3 - Faire de la préservation de la biodiversité et des continuités écologiques une ambition collective
- 2.2.1 - Préserver durablement la ressource en eau et les milieux aquatiques associés
- 2.2.2 - Préserver et restaurer les sols
- 3.1.1 - Partager une vision commune en faveur d'une forêt multifonctionnelle
- 3.2.3 - Permettre l'essor de fermes agroécologiques, garantes d'un cadre de vie et de travail préservé



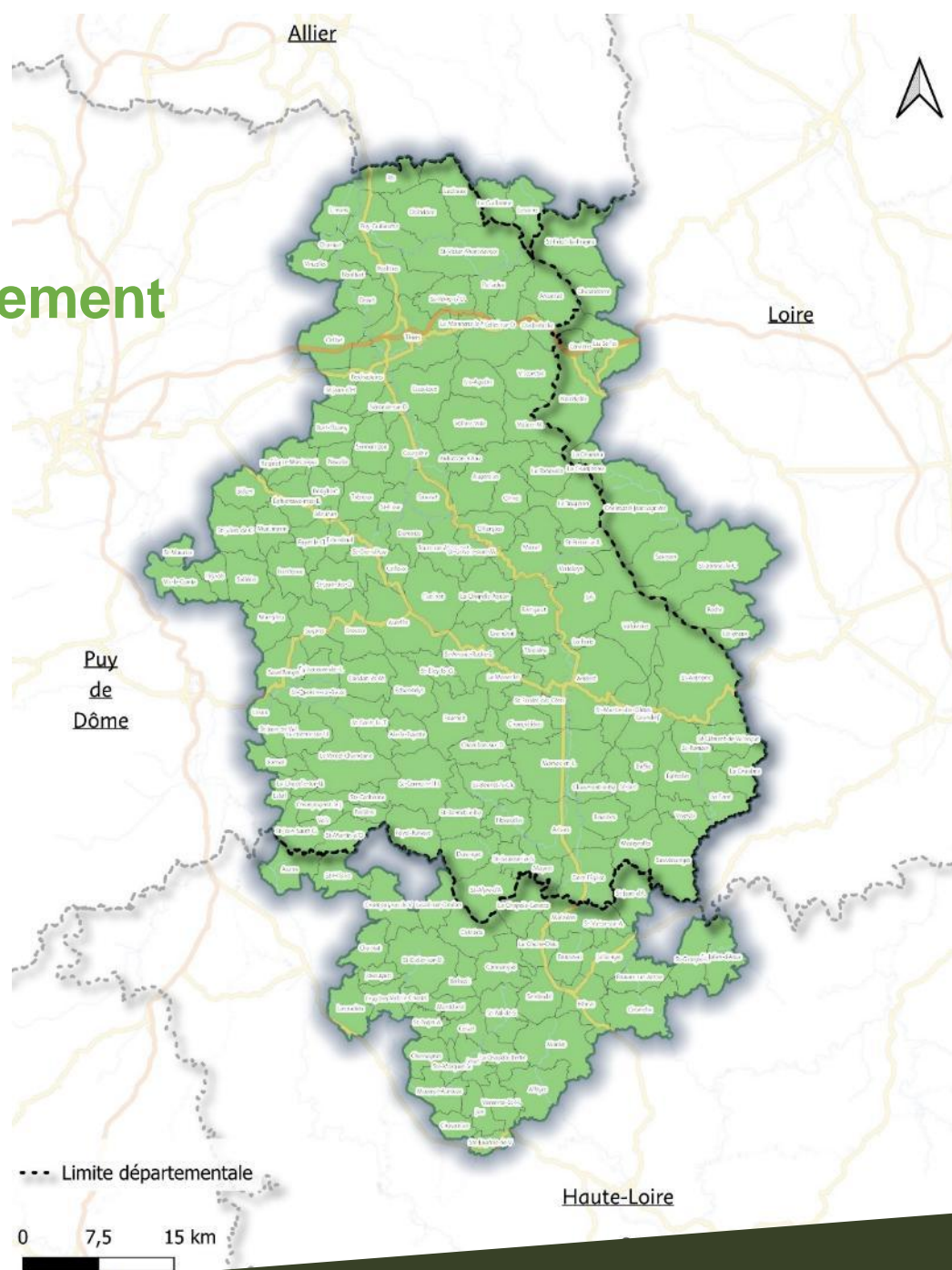
Un site internet dédié

3 AMBITIONS
12 ORIENTATIONS
33 MESURES



Périmètre proposé au renouvellement du classement Charte 2026-2041

- **4 Départements**
- **13 EPCI**
- **1 Région**
- 186 communes
- 343 361 hectares
- 113 460 habitants



Présentation d'actions en faveur de la biodiversité



Amélioration des connaissances :

- 1- **Restauration de la tourbière de Bois du Château, résultats des suivis** : Sylvain RIGAUD PNRLF
- 2- **Inventaire des anisoptères (libellules) de la Dore** : Nathanaël LEFEBVRE GOA et Jean-Claude CORBEL PNRLF
- 3- **Elaboration d'une stratégie espèces végétales du Livradois-Forez** : Colin HOSTEIN CBNMC

Protection / gestion des sites et espèces :

- 4- **Restauration écologique dans l'ENS de la vallée du Fossat** : Emmanuelle TEXIER CD63 et Simon DIETRICH ONF
- 5- **Retour du pâturage sur le Puy Saint-Romain à Saint-Maurice-ès-Allier** : Francis SAUVADET commune de Saint-Maurice et Isabelle ROMEUF PNRLF

Pause de 11h05 à 11h15

- 6- **La réserve naturelle régionale (RNR) des Jasseries de Colleigne** : Sébastien BARTHEL CEN Rhône-Alpes

Valorisation, sensibilisation, éducation :

- 7- **Valorisation d'une parcelle boisée sur le site du Sapin à Saint-Sauveur-la-Sagne** : Audrey JOHANY ALF
- 8- **Paysans de nature, un groupe local en Livradois-Forez qui recrée du lien entre agriculture, habitants et biodiversité sauvage** : Sébastien MASCLET maraîcher à Viscomtat et Elodie PERRET PNRLF
- 9- **La mission d'écogarde sur la réserve naturelle régionale (RNR) de Malaguet** : Julien BERTOLOTTI PNRLF

Questions-Echanges-Conclusion

Programme de la conférence Biodiversité 2026 (suite)



12h45 à 13h45 Déjeuner (salle polyvalente de Saint-Gervais)

13h40 Départ pour la visite de l'après-midi

13h30 Répartition bus / Zoés Parc à la fin du buffet

13h50 Arrêt covoiturage en haut de Piboulet

14h Arrivée à Sauviat

Visites en 2 groupes : 14h à 15h / 15h15 à 16h15

-Le plateau de Sauviat et les projets de la commune au **lieu-dit « Le Poux »** (Nadine et Jean-Claude, Mathilde)

-Les gorges de la Dore et le **barrage de Sauviat** (Coline et Sylvain, Sébastien)

Vers 16h30 à la Maison du Parc.

Amélioration des connaissances

1- Restauration de la tourbière de Bois du Château, résultats des suivis :
Sylvain RIGAUD PNRLF

2- Inventaire des anisoptères (libellules) de la Dore :
Nathanaël LEFEBVRE GOA et Jean-Claude CORBEL PNRLF

3- Elaboration d'une stratégie espèces végétales du Livradois-Forez :
Colin HOSTEIN CBNMC

Amélioration des connaissances

1- Restauration de la tourbière de Bois du Château, résultats des suivis
Sylvain RIGAUD PNRLF



Canneberge (*Vaccinium oxycoccos*)
© Mélanie Dunand

Tourbière de Bois du Château

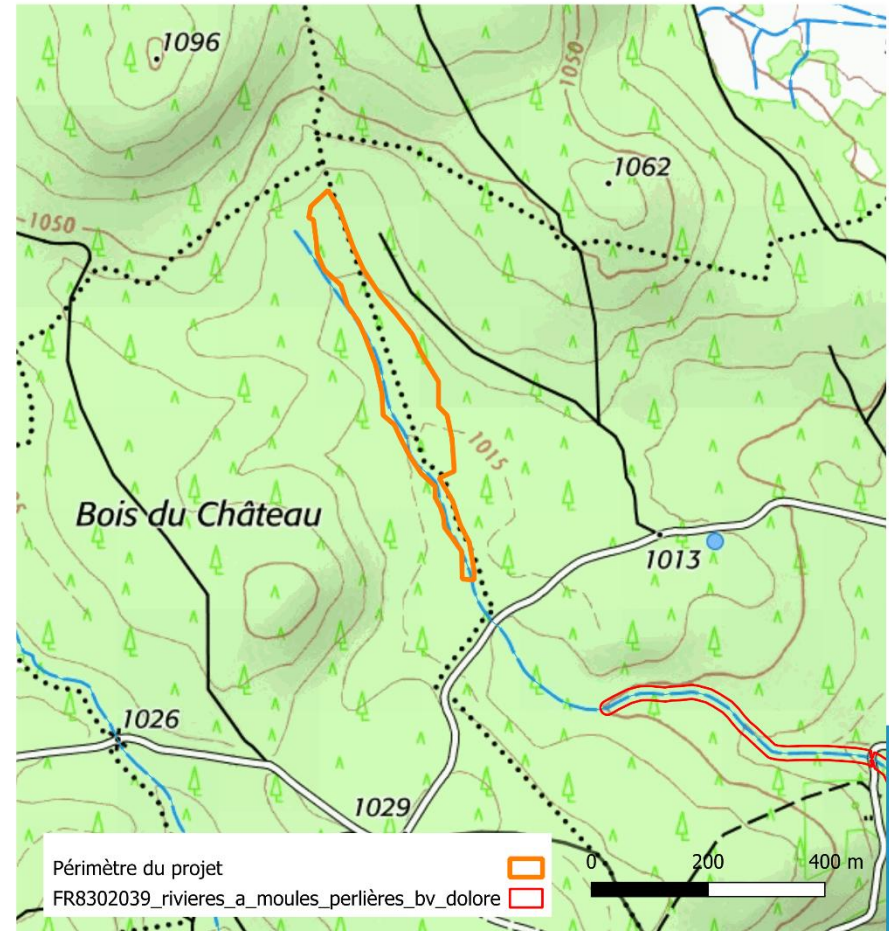
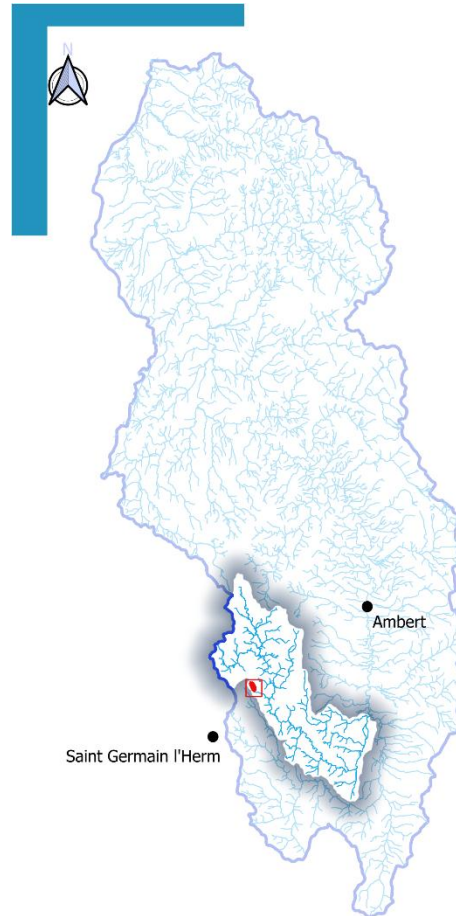
- **Communes** : Saint Bonnet le Bourg/Saint Bonnet le Chastel, parcelles de la Section du Champs du Cros
- Tête de bassin versant de la Dolore aux sources du ruisseau du Cros

➤ **Altitude** : 1010-1040 m

➤ **Surface** : 18 ha

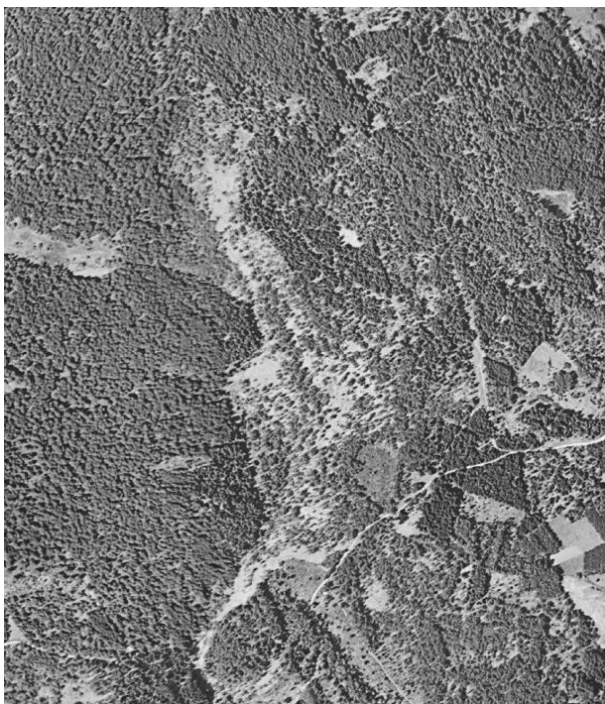
➤ **Enjeux** :

- Carbone
- Quantité
- Biodiversité



Evolution du site

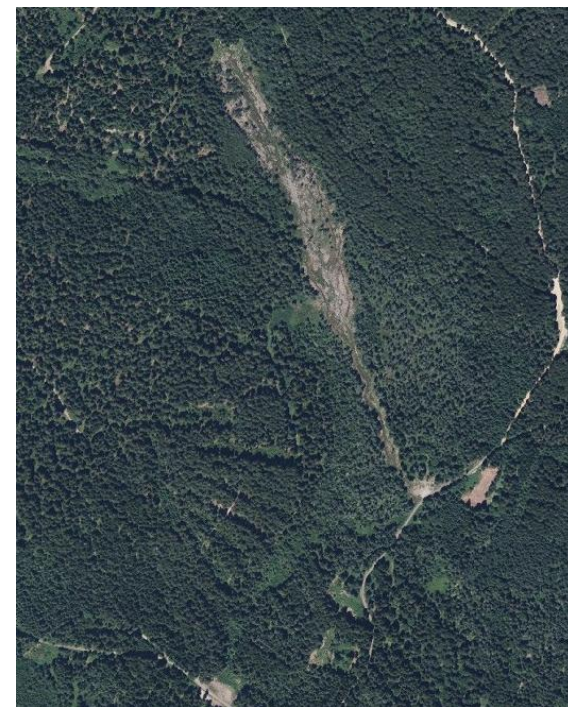
1948 Milieux humides ouverts
et boisements humides
clairsemés



1980 drainage et plantation d'
épicéas



2019 exploitation de la plantation
par câble mât sur 3ha



Protocole de suivis du site

Objectifs :

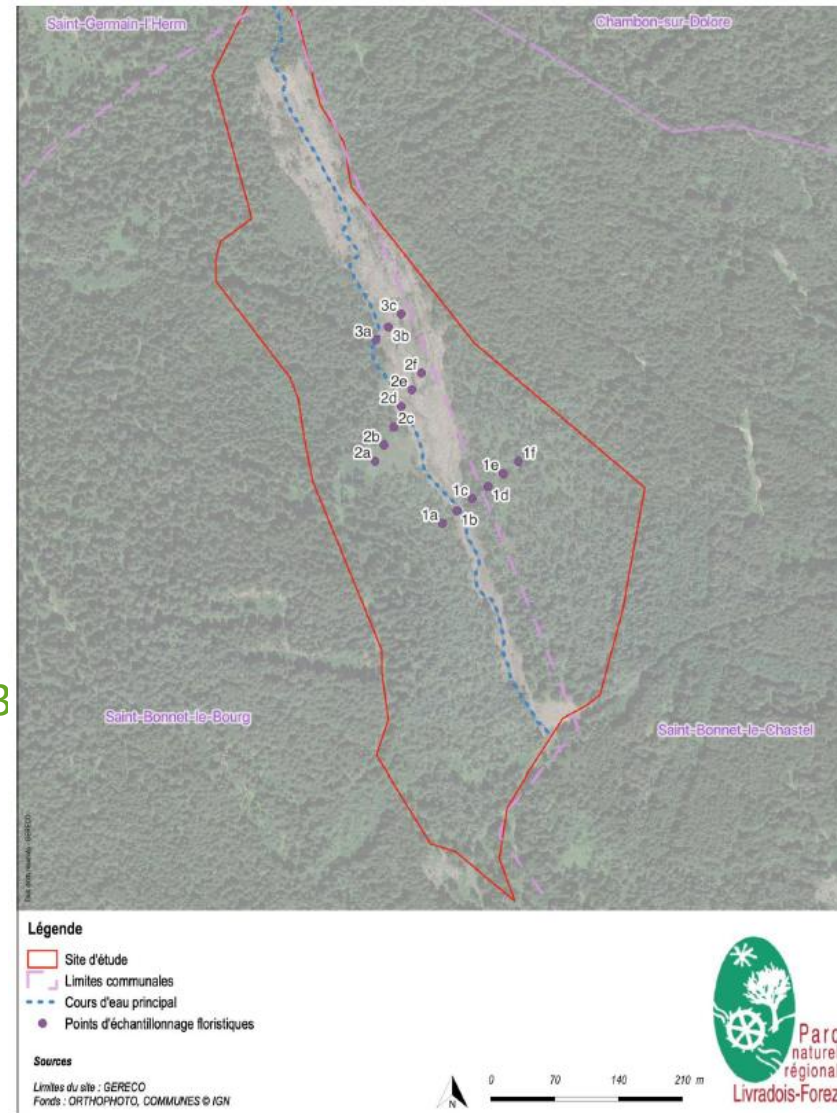
- Observer les évolutions à l'échelle de la **zone humide** et de la **zone de travaux**

Indicateurs mis en œuvre :

- Cartographie des habitats
- Indicateurs LigerO :
 - floristique taux d'engorgement et taux de fertilité
 - Intégrité du peuplement d'odonates

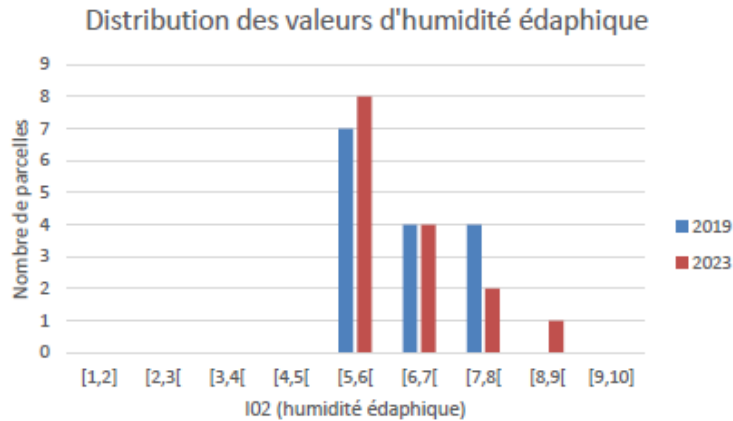
Réalisés en 2019 avant travaux et reconduit en 2023

Coût total : 6120 €

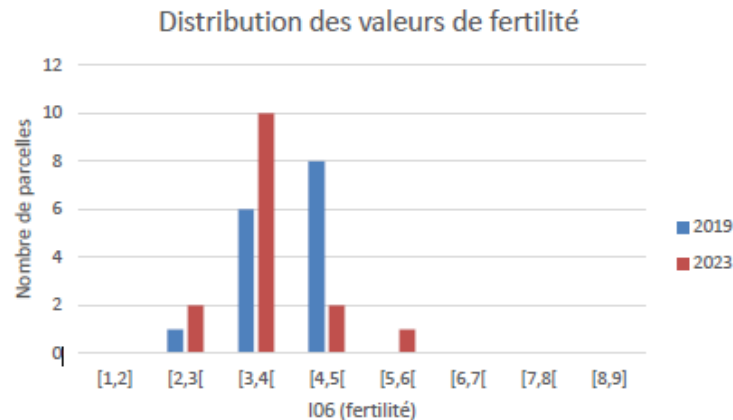


Résultats des suivis

Indice d'engorgement du sol



Indice de fertilité



L'indice d'intégrité du peuplement d'odonates

Attente sur le site, **25 espèces**

Espèces observées sur le site :
2019 → **4 espèces contactées**
2023 → **10 espèces contactées**



Femelle de Libellula quadrimaculata

- Engorgement du sol **évolution peu significative**
- Taux de fertilité **évolution positive globale**
- Peuplements d'odonates **plus diversifié**

Conclusions et perspectives

- Les indicateurs retenus sont cohérents pour évaluer la démarche restauration
- L'évolution de l'humidité n'est pas favorable mais stable
- Nécessité d'intervenir sur les perturbations hydrologiques, travaux prévu en 2026
- Reconduction des suivis en 2028



2019



2023

Amélioration des connaissances

2- Inventaire des anisoptères (libellules) de la Dore
Nathanaël LEFEBVRE GOA (Groupe Odonates Auvergne)
et Jean-Claude CORBEL PNRLF



Caloptéryx vierge (*Calopteryx virgo*)
Renoncule aquatique (*Ranunculus aquatilis*)
© Mélanie Dunand

Inventaire des anisoptères de la Dore

Jade Montfumat

Tuteurs: Jean-Claude Corbel PNRLF,
Nathanaël Lefebvre GOA



© Jean-Claude Corbel

© Jean-Claude Corbel



Introduction – les Anisoptères

Zygoptères = Demoiselles



© Jean-Claude Corbel

Anisoptères = Libellules "vraies"



© Jean-Claude Corbel

Imago = Adulte



Larve

Les Gomphidés

- > spécialistes des eaux courantes
- Aplatissement dorso-ventral
- Adaptation au fouissage des sédiments :
pattes robustes pourvues d'éperons,
antennes courtes et robustes
- Chasse : oligochètes, sangsues,
mollusques, chironomes, trichoptères,
éphémères, œufs, zygoptères...
- Mobilité face à l'assèchement
- Émergence à l'horizontal



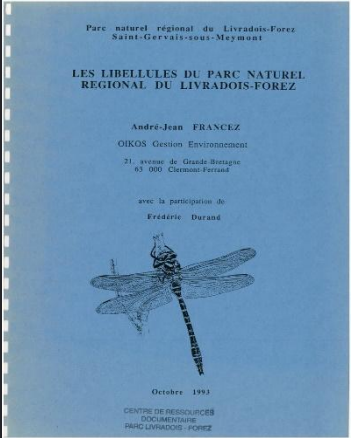
Exuvie de *Stylurus flavipes* (B. Guillon)



Émergence de Gomphidé (JcCorbel)

Introduction – la Dore

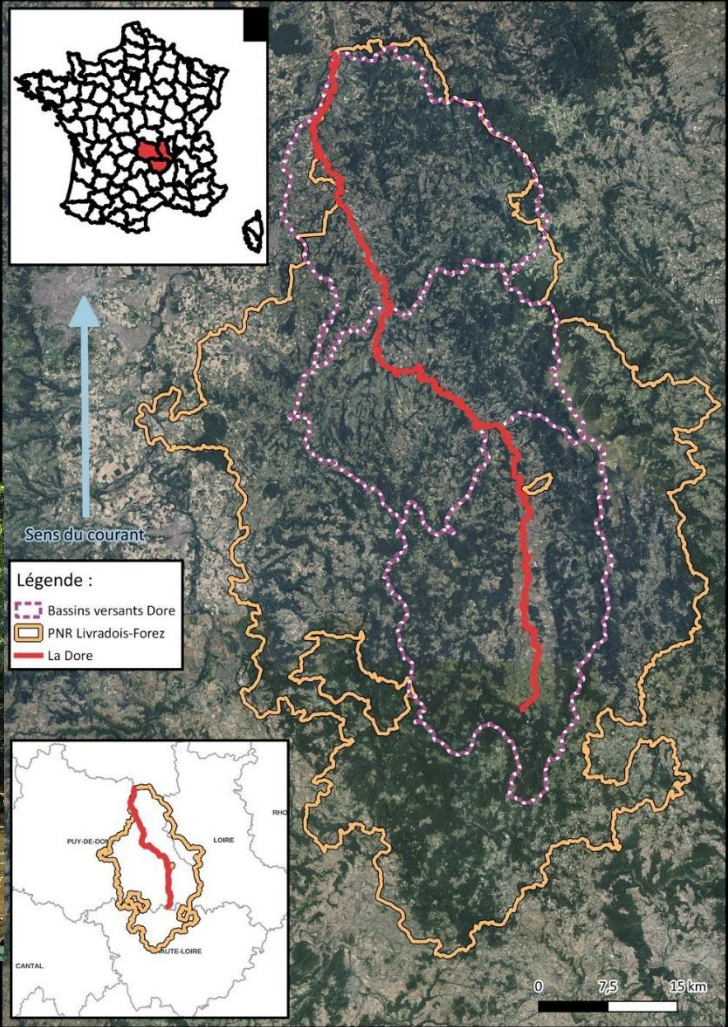
- Afluent de l'Allier
- 138 km linéaire
- BV : 1 707 km²
- Peu de données sauf Bec de Dore



Dore amont



Dore aval



Matériel & Méthodes

Prospections systématiques :

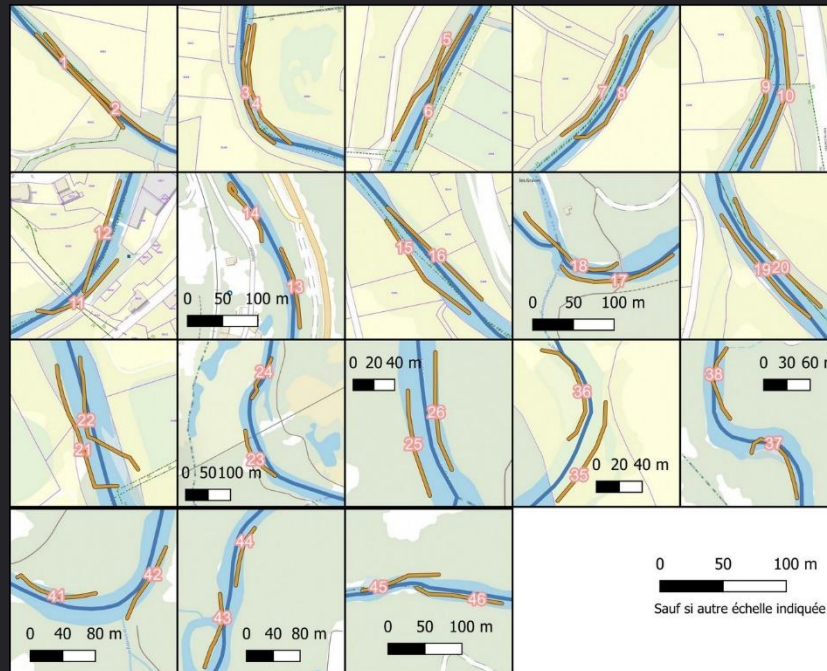
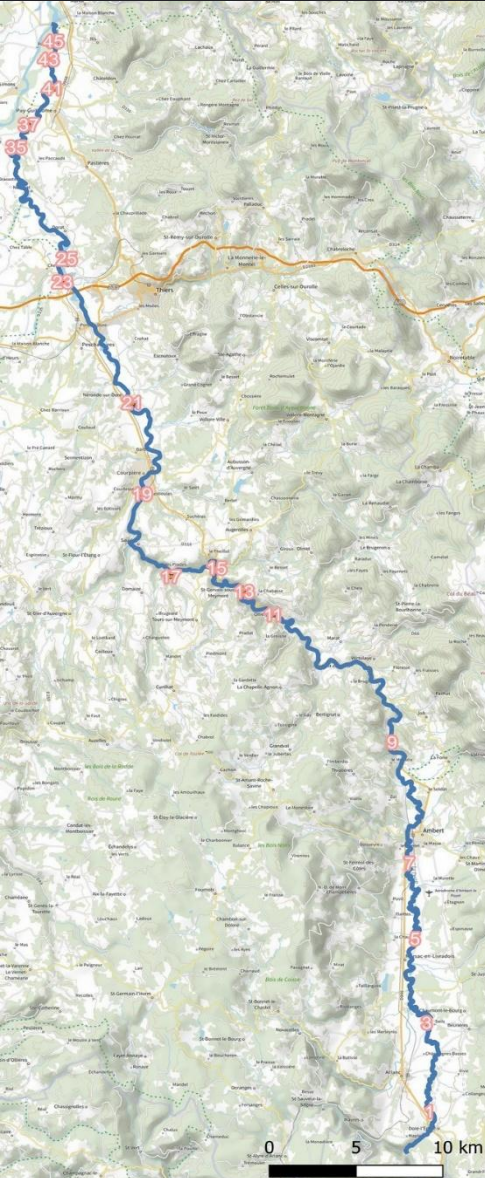
- 36 transects
- ~ 100 m chacun
- tous les 4 km (puis adaptation aux réalités..)
- passages
- A pied ou en canoë

Nb transects :

Amont : 10

Gorges : 8

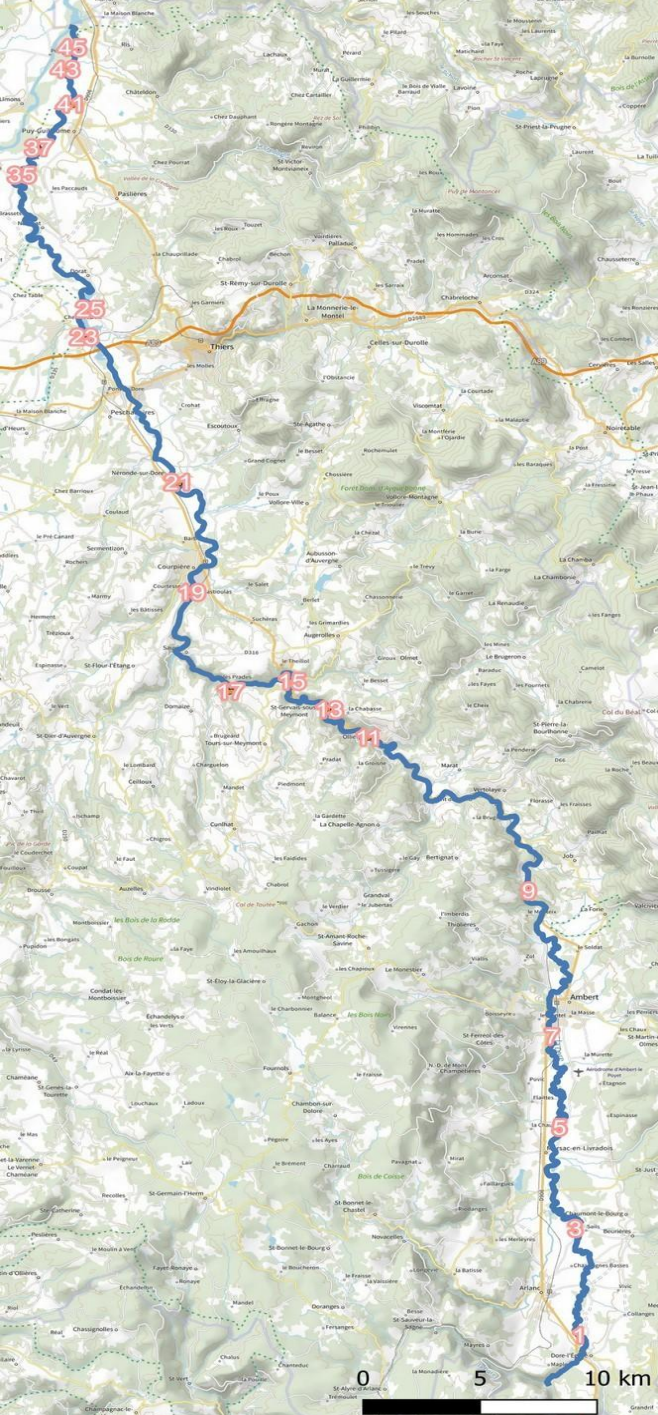
Aval : 22



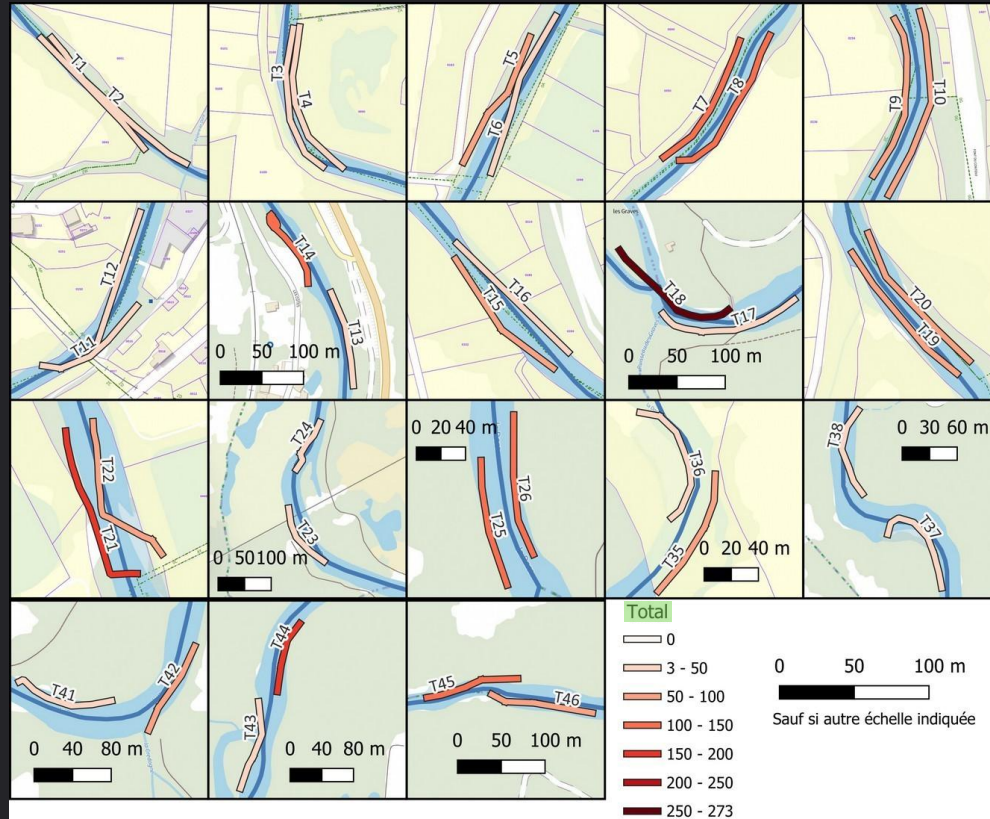
Clé de détermination des faciès d'écoulement.

Table I
Geomorphic units classification key.

PROFONDEUR	VITESSE	PROFIL EN TRAVERS	PROFIL EN LONG	FACIÈS
> 80 cm	< 30 cm/s	symétrique	<p>souvent en amont d'un obstacle ou d'un facès de type radier ou rapide</p>	CANAL LENTIQUE
		asymétrique	<p>généralement dans une concavité de méandre</p>	FOSSE DE DISSIPATION
	> 30 cm/s	symétrique	<p>le long d'un obstacle à l'écoulement : embâcle, pile de pont, rocher</p>	FOSSE D'AFFOUILLEMENT
< 80 cm	> 30 cm/s	symétrique	<p>pas de situation particulière</p>	CANAL LOTIQUE
	< 30 cm/s	symétrique	<p>souvent en amont d'un obstacle ou d'un facès de type radier ou rapide</p>	PLAT LENTIQUE
		asymétrique	<p> pente douce, écoulement uniforme, rugosité à la surface de l'eau liée à la présence ou à l'absence de proximité de la surface libre. Rugosité relative $H^2SSO > 2$ à 4. $H^2 =$ hauteur d'eau, $SSO =$ petit axe du DSG, diamètre médian du substrat. </p>	PLAT COURANT
> 30 cm/s	symétrique	<p> pente plus forte, rupture de pente plus nette avec les facès irréguliers. Turbulence plus forte liée à l'affouillement du substrat au ras de la surface libre. Rugosité relative $H^2SSO > 2$ à 3. </p>	RADIER	
		asymétrique	<p> pente très forte, forte turbulence matérialisée par de l'écume blanche. $H^2SSO > 2$ à 2. </p>	RAPIDE
		asymétrique	<p> pente très forte, dénivellation entre l'amont et l'aval = 0.5 et + 1.5 m. </p>	CASCADE
		asymétrique	<p>dénivellation = + 1.5 m</p>	CHUTE



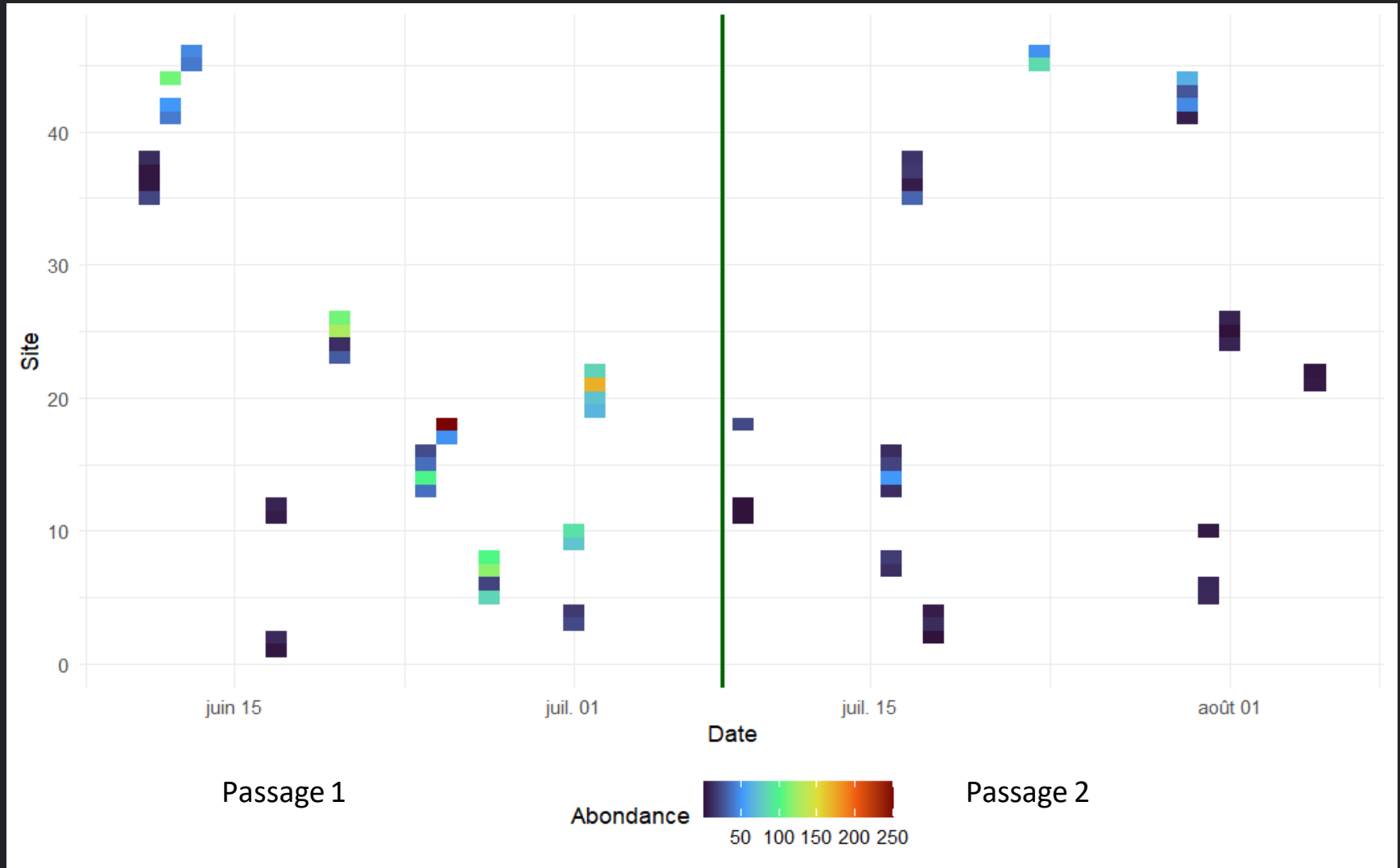
Résultats - Abondance



P1 : 57,86 exuvies/transects [0:251] → max au T18

P2 : 18,47 exuvies/transects [0:85] → max au T45

Résultats - Pic d'émergence



Abondances totales d'exuvies par transect et par date

Sexe ratio équilibré

Résultats - Espèces

- 3 393 exuvies dont 3365 déterminées à l'espèce
- 6 espèces
- Effectifs très inégaux

Taxon	Effectif	%
Boyeria irene	16	0,48
Cordulegaster bidentata	3	0,09
Cordulegaster boltonii	5	0,15
Gomphus vulgatissimus	22	0,65
Onychogomphus forcipatus	3318	98,60
Orthetrum caerulescens	1	0,03
Total	3365	100



© NobbIP

Gomphus vulgatissimus

Espèces détectées : 11

Espèce	Stade
<i>Anax imperator</i>	Imago
<i>Boyeria irene</i>	Exuvie
<i>Calopteryx splendens</i>	Imago
<i>Calopteryx virgo</i>	Imago
<i>Coenagrion puella</i>	Imago
<i>Cordulegaster bidentata</i>	Exuvie
<i>Cordulegaster boltonii</i>	Exuvie
<i>Gomphus vulgatissimus</i>	Exuvie
<i>Libellula depressa</i>	Imago
<i>Onychogomphus forcipatus</i>	Exuvie + Imago
<i>Orthetrum coerulescens</i>	Exuvie

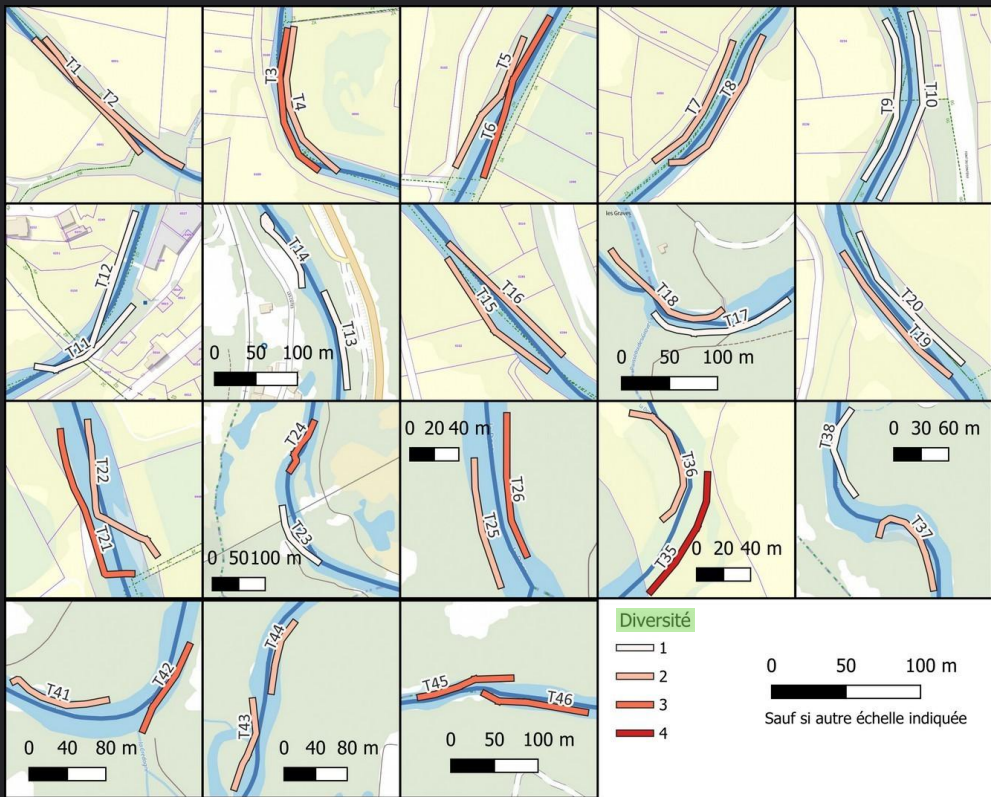
Espèces	Amont	Gorges	Aval
<i>Boyeria irene</i>			X
<i>Cordulegaster bidentata</i>		X	X
<i>Cordulegaster boltonii</i>	X		X
<i>Gomphus vulgatissimus</i>	X		
<i>Onychogomphus forcipatus</i>	X	X	X
<i>Orthetrum coerulescens</i>			X



© Charles J. Sharp

Onychogomphus forcipatus

Résultats -



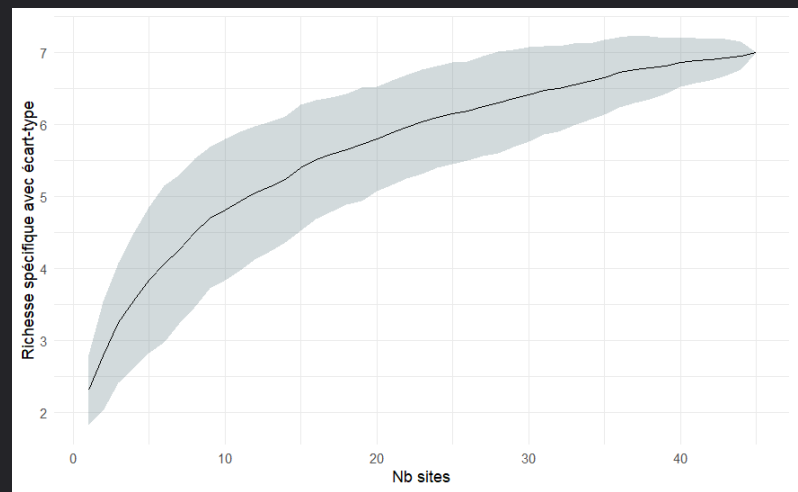
Moyenne : 1,92 espèces/transect

Deux paramètres :

Homogénéité (Simpson) :
 Faible = 1 espèce domine le peuplement
 Très proche entre les 3 zones

Similarité (Jaccard) :

Zones	Amont	Gorges
Gorges	0,54	-
Aval	0,57	0,09



Courbe de raréfaction

Discussion



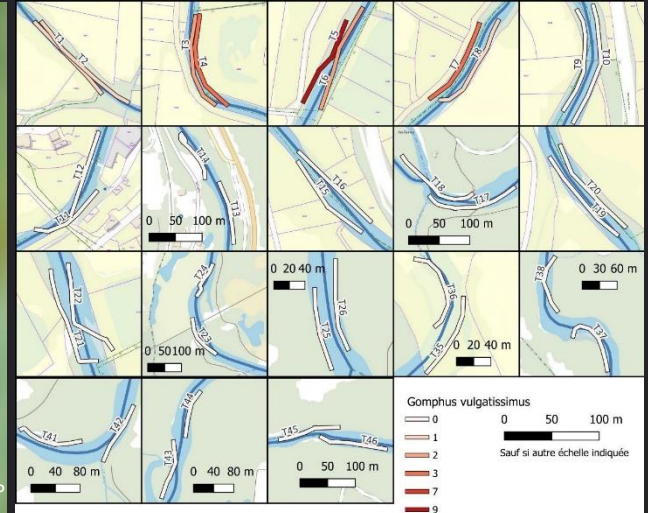
© Charles J. Sharp

Onychogomphus forcipatus



© NobbiP

Gomphus vulgatissimus



© Luis Fernández García

Boyeria irene

- NT en Europe (endémique)
- Émergence plus tardive
- 9 transects : aval
- Sédiments fins homogènes

- Émergence courte
- Pas détectée en aval malgré données anciennes
- Sédiments de taille moyenne et faciès calme



Ophiogomphus cecilia

- A rechercher !
- Espèce protégée
- Faciès d'érosion à fond sableux



Merci de votre attention

Amélioration des connaissances

3- Elaboration d'une stratégie espèces végétales du Livradois-Forez
Colin HOSTEIN CBNMC



Parisette à 4 feuilles (Paris quadrifolia)
© Mélanie Dunand



Objectifs

- Guide d'aide à la décision pour définir les futurs programmes d'intervention (faune, **flore**, fonge...)
- Possibilité de proposition de plans de gestion pour les espèces les plus rares et vulnérables pour lesquels le PNR à une forte **responsabilité** de conservation.

Organisation

- **Phase 1 : actualisation des listes d'espèces et synthèse des données sous forme de catalogue,**
- **Phase 2 : évaluation, hiérarchisation, concertation,**
- Phase 3 : élaboration de la stratégie.

Périmètre d'intervention

PNR Livradois-Forez selon la révision de la Charte 2026-2041 (191 communes, 353 815 hectares).

Phase 1 : actualisation des listes d'espèces et synthèse des données



Groupes	Nbre de taxons retenus pour le catalogue PNR Livradois-Forez	Nombre de données valides
Characées	9	45
Lichens	664	4 360
Bryophytes	562	18 269
Trachéophytes	1 710	362 859
TOTAL	2 384	385 538

Critères d'exclusion

- Les taxons de rang taxonomique générique ou supra-générique
- Les taxons uniquement cultivés (degré de naturalisation)
- Les taxons considérés comme absent ou douteux sur le territoire (statut de présence).
- La plupart des hybrides, occasionnels ou dont la dénomination semble douteuse.

Phase 2 : Évaluation et
hiérarchisation des
enjeux de
conservation

Priorité de conservation

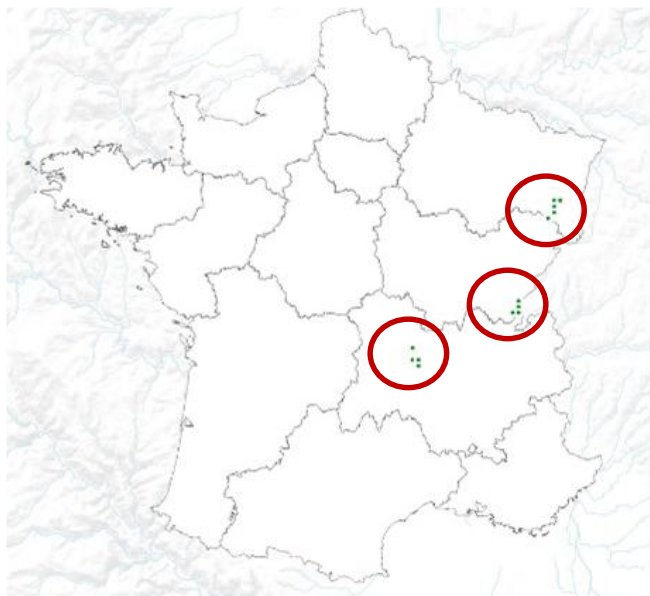
Empetrum nigrum subsp. *nigrum* L., 1753



Priorité de conservation : 1 (20/25)

Responsabilité

Vulnérabilité



Liste rouge Auvergne	EN : en danger
Liste rouge Rhône-Alpes	VU : vulnérable
Liste rouge France	NT : quasi menacée

Phase 2 : Priorisation et localisation des enjeux de conservation



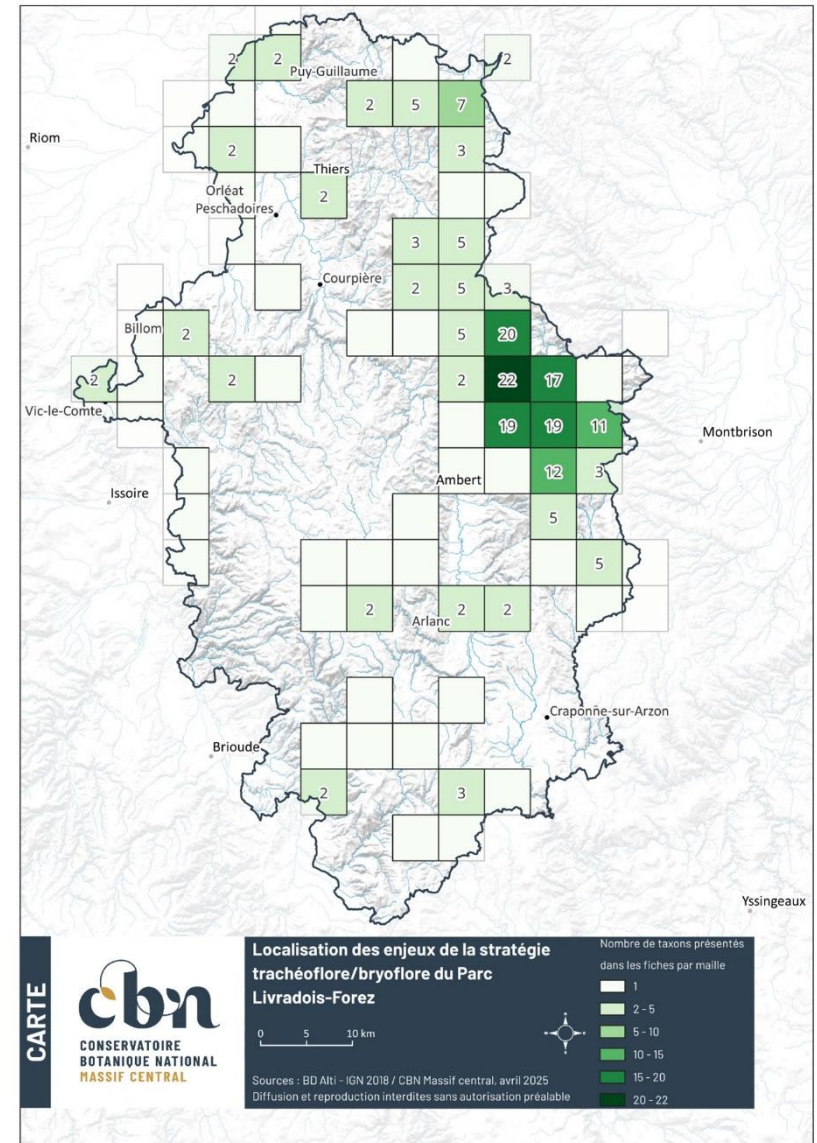
TRACHEOPHYTES

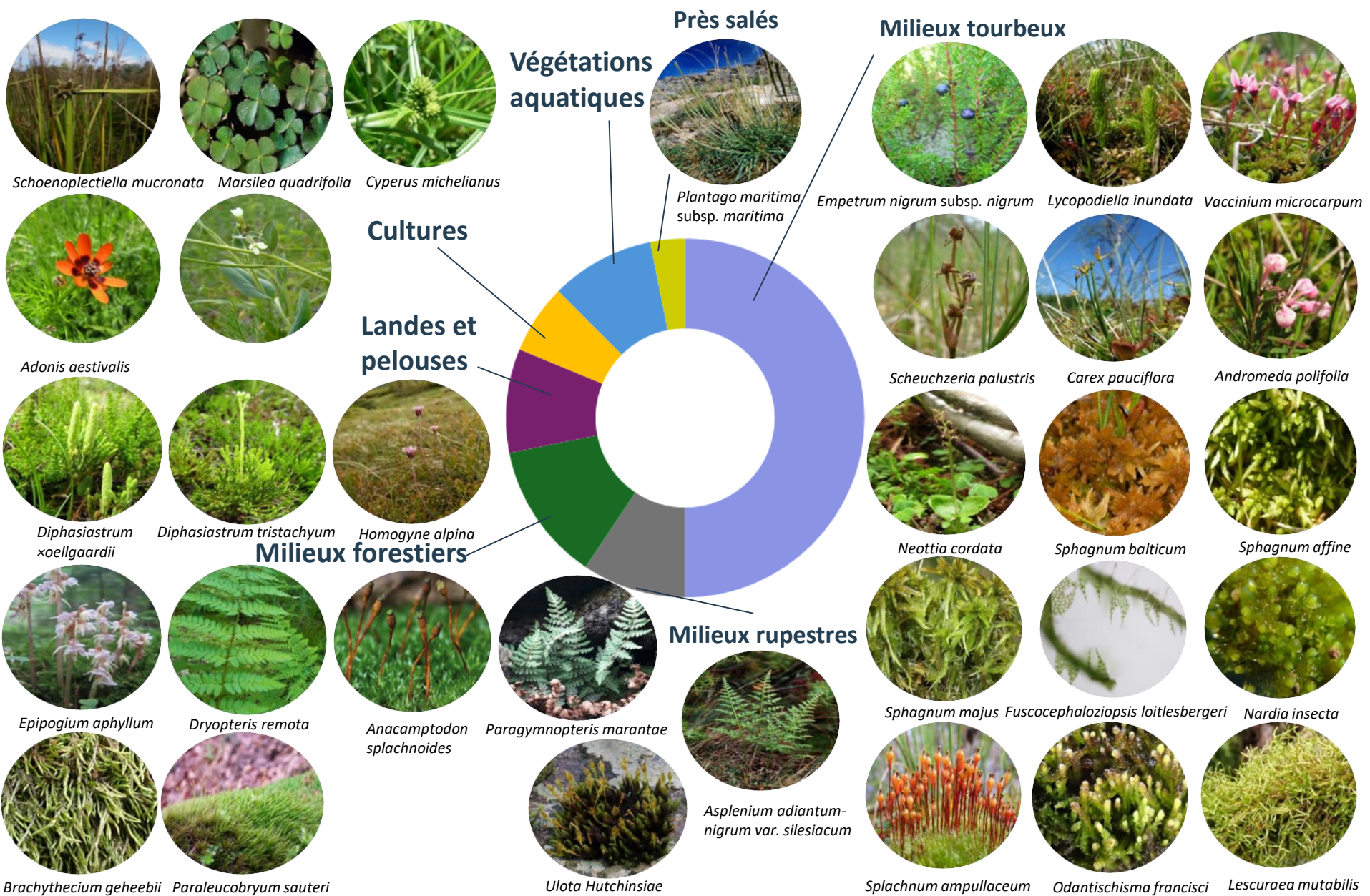
- 19 espèces de priorité 1
- 31 espèces de priorité 2



BRYOPHYTES

- 15 espèces de priorité 1
- 34 espèces de priorité 2



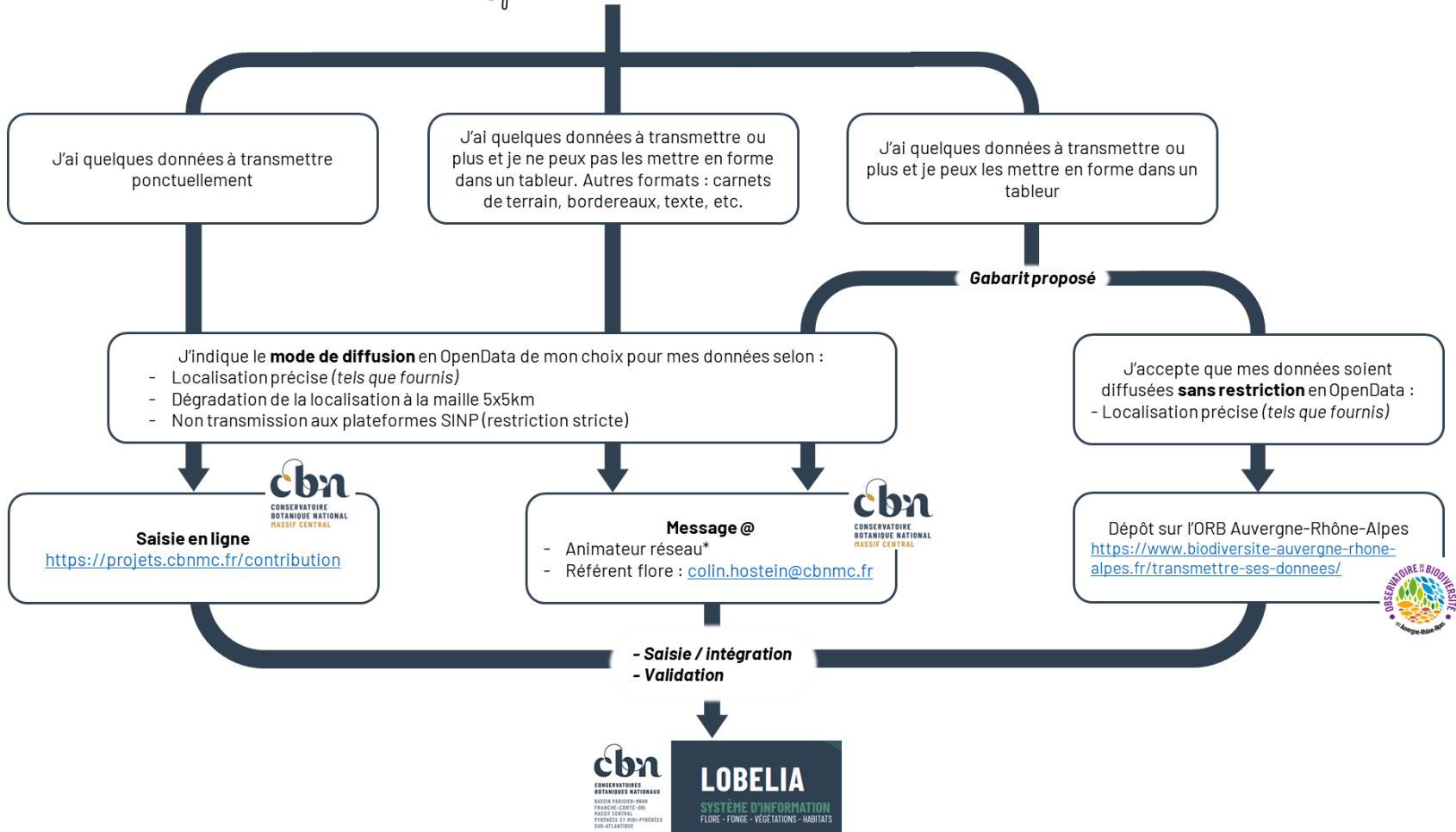
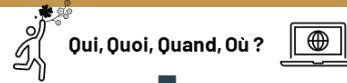


Phase 3 : élaboration de la stratégie

- Stratégie d'intervention en faveur de la Flore à réfléchir avec les acteurs et les partenaires de la de la conservation (outils existants, outils à créer)
- Stratégie à réfléchir au regard des différents groupes taxonomiques (hiérarchisation, réflexion au niveau des habitats naturels...)

Amélioration de la connaissance du territoire

- L'Obsolescence des données nécessite un besoin d'actualisation des connaissances floristiques sur le territoire du PNRLF



- *Liste des animateurs réseaux :
- 03 : vincent.legloanec@cbnmc.fr
 - 07 : nicolas.bianchin@cbnmc.fr
 - 15 : marine.pouvreau@cbnmc.fr
 - 42 : mathieu.mercier@cbnmc.fr
 - 43 : mathis.trollat@cbnmc.fr
 - 63 : colin.hostein@cbnmc.fr
 - 69 : aurelien.labroche@cbnmc.fr



Niveau régional (Auvergne-Rhône-Alpes):

Biodiv'Aura Atlas : <https://atlas.biodiversite-auvergne-rhone-alpes.fr/>

Biodiv'Aura Expert : <https://donnees.biodiversite-auvergne-rhone-alpes.fr>

Niveau national:

1x par an

<https://openobs.mnhn.fr/>



2x par an Hors données sous restriction stricte



**CONSERVATOIRE
BOTANIQUE NATIONAL
MASSIF CENTRAL**

MERCI DE VOTRE ATTENTION

CONTACT

3 rue Adrienne de Noailles
43230 CHAVANIAC-LAFAYETTE
04 71 77 55 65
conservatoire.siege@cbnmc.fr

SUIVEZ-NOUS



**POUR EN SAVOIR
PLUS**

www.cbnmc.fr

Protection / gestion des sites et espèces

4- Restauration écologique dans l'ENS de la vallée du Fossat :

Emmanuelle TEXIER CD63 et Simon DIETRICH ONF

5- Retour du pâturage sur le Puy Saint-Romain à Saint-Maurice-ès-Allier :

Francis SAUVADET commune de Saint-Maurice et Isabelle ROMEUF PNRLF

Pause de 11h05 à 11h15

6- La réserve naturelle régionale (RNR) des Jasseries de Colleigne :

Sébastien BARTHEL CEN Rhône-Alpes

Protection / gestion des sites et espèces

4- Restauration écologique dans l'ENS de la vallée du Fossat

Emmanuelle TEXIER CD63, Simon DIETRICH ONF et Jean-Claude Corbel PNRLF



Chat forestier (*Felis sylvestris*)
© Mélanie Dunand

Coupe de restauration écologique de la vallée du Fossat



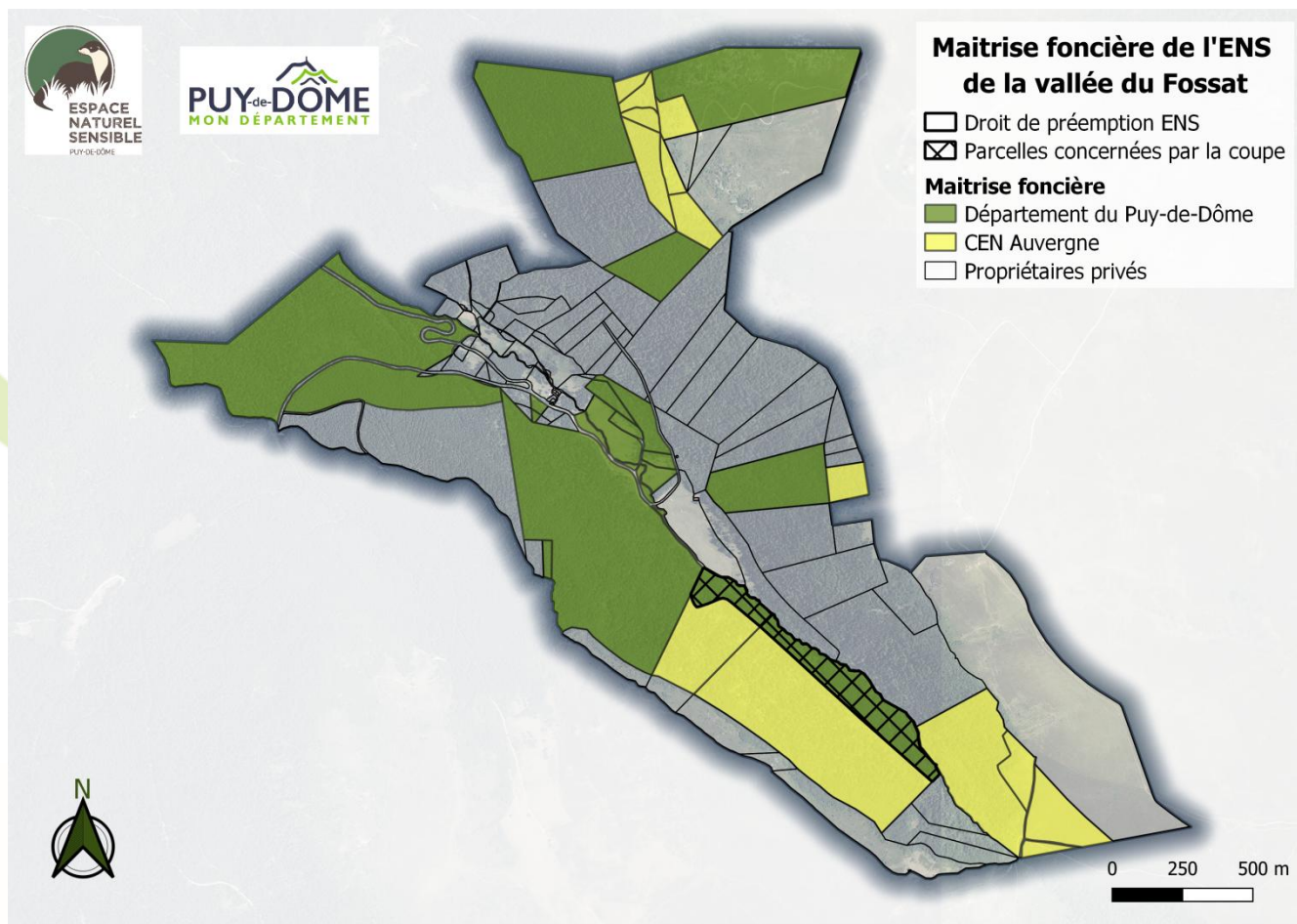
Présentation conférence biodiversité 03 04 2026

Images @JCCorbel , Shans, ONF et PNRLF



Contexte

Localisation du projet



Contexte

Un projet concerté



Site classé (paysage) :

Natura 2000 :

ZNIEFF de type 1 et de type 2.

**Parcelles du Département
bénéficiant du régime forestier :**

Aménagement forestier 2021-2040.

Coupe préparée avec les services de l'Etat et les différents acteurs du territoire depuis plusieurs années.

- *Evaluation d'incidences Natura 2000*
- *Dossier Loi sur l'eau*
- *Dossier pour le site classé*

Prise en compte des prescriptions de la commission départementale des sites qui autorise la coupe d'extraction des épicéas de fond de vallée (au titre de la protection des paysages).



Avant



Projet de coupe 2024-2025

Objectifs de la coupe

Retrouver un peuplement forestier avec une diversité d'essence :

- une hêtraie sapinière riche en biodiversité
- des zones humides fonctionnelles
- développement des mégaphorbiaies
- des corridors écologiques.

Améliorer la qualité de l'eau:

- Recul de résineux par rapport aux berges pour une amélioration de la ripisylve et une arrivée de lumière.



Objectifs à moyen terme



Projet de coupe 2024-2025

Rôles des partenaires

Chantier forestier :

- porté par le Département du Puy de Dôme en tant que propriétaire et maître d'ouvrage;
- réalisation confiée à l'ONF (maître d'œuvre);
PAF 2021/2040
- Une entreprise de câble mat prestataire ;
- Suivi par le gestionnaire de l'ENS (PNRLF).

Réalisation de la coupe

Chantier câble mat 2024 2025



Réalisation de la coupe

Chantier câble mat 2025



Réalisation de la coupe

Chantier câble mat, année 2025



1900 m³ de bois d'épicéa:

- 850 m³ de grumes charpentes
- 150 m³ de grumes emballage
- 50 m³ de billons charpente
- 360 m³ de billons palette
- 490 m³ de bois de trituration



Coupe de restauration écologique

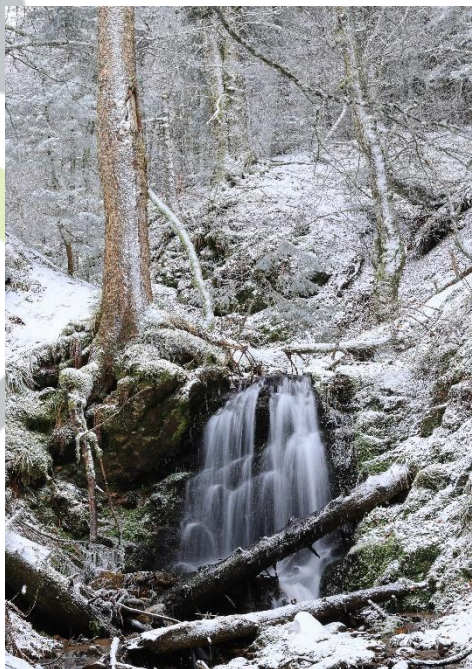
Et après ?

- Réaménagement du sentier après travaux,
- Remise en état de la prairie
- Inventaires faunistiques et floristiques
- Suivi photographique
- Surveillance des essences colonisatrices et travaux sylvicoles si nécessaires

L'ENS de la Vallée du Fossat est le plus grand secteur de forêt en libre évolution du territoire du Parc (140 ha).



Coupe de restauration écologique de la vallée du Fossat

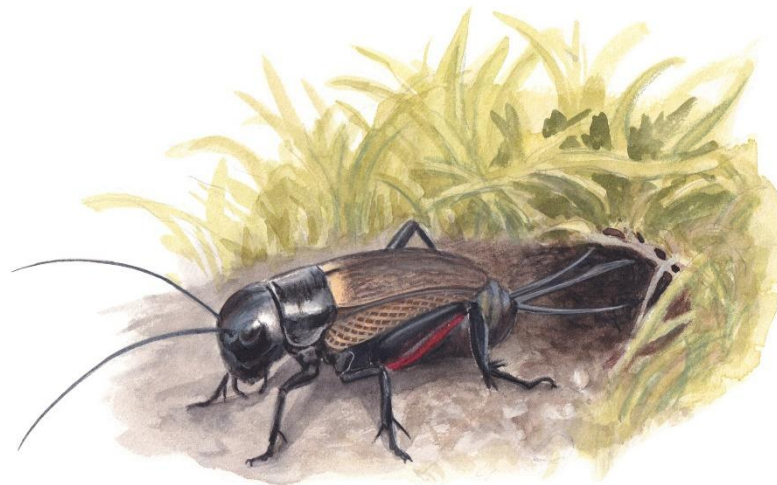


Merci de votre attention



Protection / gestion des sites et espèces

5- Retour du pâturage sur le Puy Saint-Romain à Saint-Maurice-ès-Allier
Francis SAUVADET commune de Saint-Maurice et Isabelle ROMEUF PNRLF



Grillon champêtre (*Gryllus campestris*)
© Mélanie Dunand



La Région
Auvergne-Rhône-Alpes

Site Natura 2000
Comté d'Auvergne - Puy Saint-Romain

Retour du pâturage au Puy Saint-Romain

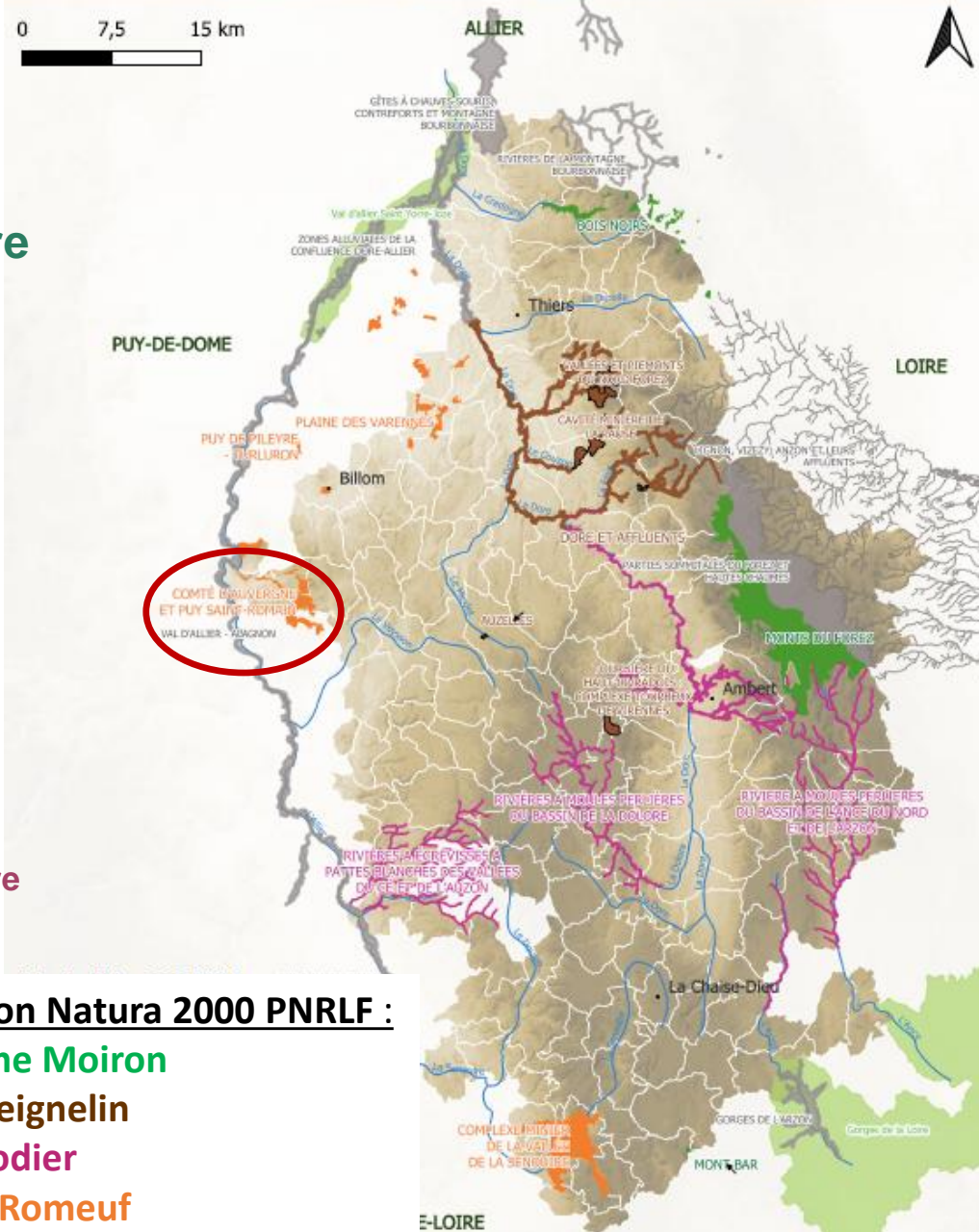


Les sites Natura 2000

25 sites sur (ou en partie sur) le territoire
2023 : Parc opérateur de 8 sites

2024 : 15 sites

- Monts du Forez
- Plaine des Varennes
- Tourbière de Virennnes
- Dore et affluents
- Auzelles
- Cavité minière de la Pause
- Complexe minier de la vallée de la Senouire
- Rivières à Moule perlière de l'Ance du nord et de l'Arzon
- Rivières à écrevisses à pattes blanches des vallées du Cé et de l'Auzon
- Rivières à moules perlières du bassin de la Dolore
- Puy de Pileyre et Turluron
- **Comté d'Auvergne et Puy Saint-Romain**
- Vallées et Piémonts du Nord-Forez
- Bois-Noirs
- Mont Bar



Animation Natura 2000 PNRLF :

Guillaume Moiron

Coline Peignelin

Julien Rodier

Isabelle Romeuf



La Région
Auvergne-Rhône-Alpes



Site Natura 2000 Comté d'Auvergne - Puy Saint-Romain

PUY SAINT-ROMAIN



172 ha
Pelouses sèches
Laineuse du prunellier

RUISSEAUX
Sarsat, Pignols

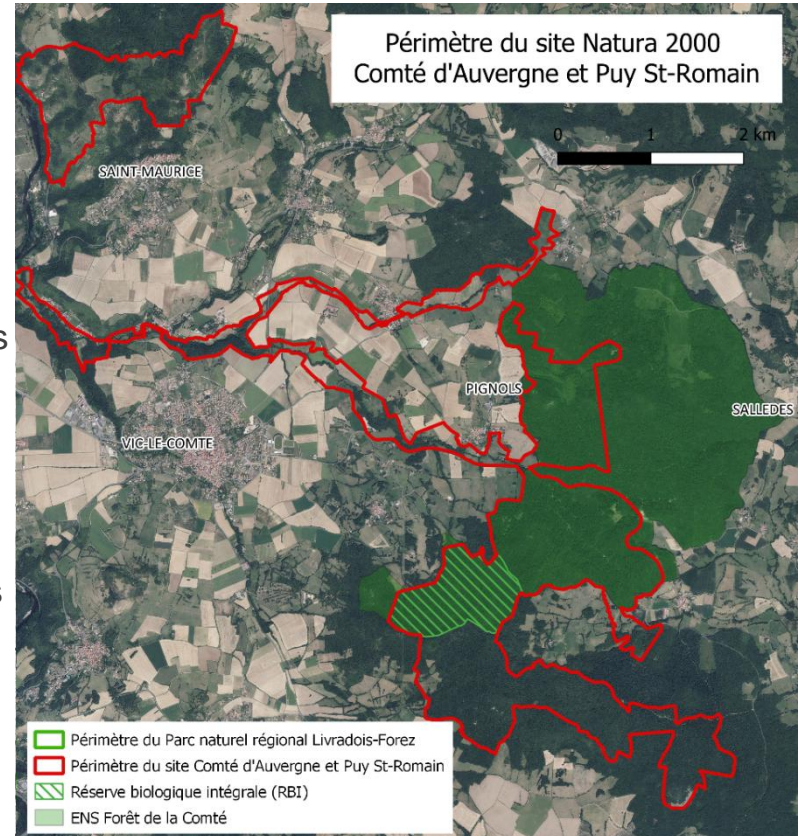


163 ha
Ecrevisses à pattes blanches
Sources pétifiantes
Prairies de fauche

BOIS DE LA COMTE



633 ha
Ensemble forestier de feuillus
Forêt de pente, éboulis
Sonneur à ventre jaune
chauves-souris forestières



Structure porteuse : Parc naturel régional Livradois-Forez
Président du COPIL : Francis SAUVADET, Saint-Maurice-ès-Allier

DOCOB : décembre 2013

Superficie : 968 ha

Communes concernées Laps, Mirefleurs, Pignols, Saint-Babel, Saint-Maurice-es-Allier, Sallèdes, Vic-le-Comte, Yronde-et-Buron

G9 – Conserver une ouverture des milieux en privilégiant un pâturage extensif
G10 – Restaurer l’habitat des pelouses sèches

Plan pastoral territorial : remise en pâturage du Puy St-Romain

Contexte :

- Abandon des parcelles agricoles et fermeture des milieux
- Commune de Saint-Maurice-es-Allier souhaite redonner au sommet du Puy St-Romain une vocation pastorale depuis plusieurs années.



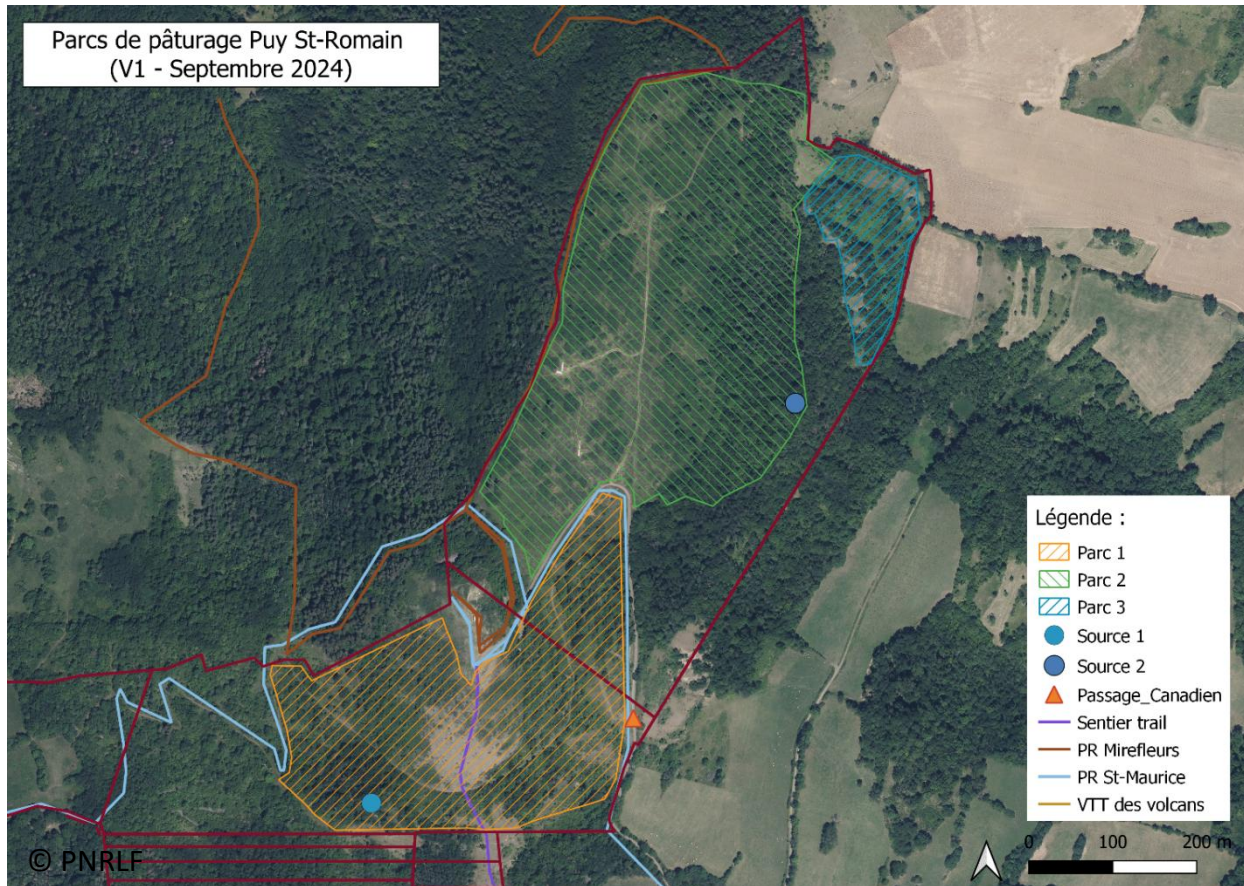
- + Grande surface pâturable, foncier majoritairement communal, des points d'eau présents sur le site.
- Forte fréquentation du site, accessibilité des points d'eau, pas d'éleveur à proximité, embroussaillage important



La Région
Auvergne-Rhône-Alpes



Préparation du dossier **Plan Pastoral Territorial** avec Auvergne Estive.



un seul parc de pâturage

- Broyage
- Pose/ dépose de clôture
- Point d'abreuvement

1 éleveur de vache Ferrandaise :
Antonin Espinasse (Cunlhat)

Présentation au Comité de
piloteage du PPT le 28/11/24

→ Avis favorable



La Région
Auvergne-Rhône-Alpes



Parc
naturel
régional
Livradois-Forez

Concertation et conciliation des usages



Randonnée
VTT



Trail



Chasse



Fouilles archéologiques



Belvédère



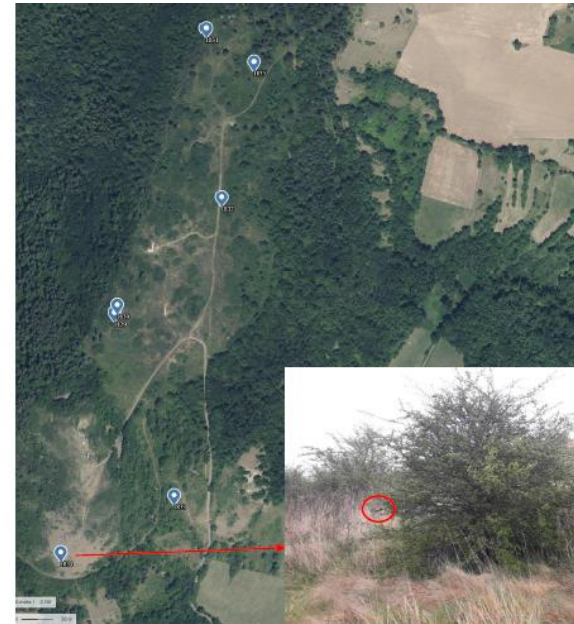
Vol libre

G9 – Conserver une ouverture des milieux en privilégiant un pâturage extensif
G10 – Restaurer l’habitat des pelouses sèches
S28 – Organiser le suivi

Recherche de la laineuse du prunellier (*Eriogaster catax*) sur le Puy St-Romain

Prospections réalisées par la Société d’histoire naturelle Alcide-d’Orbigny (SHNAO)

- 2024 → 1 seule ponte trouvée
- 2025 → 7 nids





La Région
Auvergne-Rhône-Alpes



Dépôt de la demande de subvention en janvier 2025. Budget : 29 160 €

Financements : 70% HT (CD63 et FEADER) + 30% commune

Fin des travaux prévue avril 2026



Points d'abreuvement

Laineuse du prunellier



Broyage

Clôture

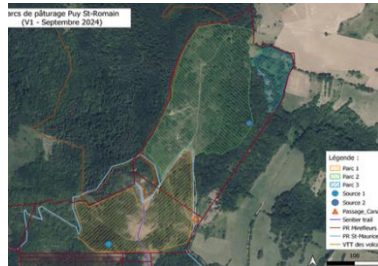




Perspectives

1^{ère} saison de pâturage 2026

Préparation de dossier PPT pour un 2^{ème} parc de pâturage et points d'abreuvement



Ha fait plusieurs mois qu'Antoine prépare le dossier pour Parc © BOLEAU FRANCK



La Région
Auvergne-Rhône-Alpes



Pause 10 min



Protection / gestion des sites et espèces

6- La réserve naturelle régionale (RNR) des Jasseries de Colleigne
Sébastien BARTHEL CEN Rhône-Alpes



Linaigrette à feuilles étroites (*Eriophorum vaginatum*)
© Mélanie Dunand



Réserve Naturelle Régionale

JASSERIES DE
COLLEIGNE



La Région
Auvergne-Rhône-Alpes



Conservatoire
d'espaces naturels
Rhône-Alpes

Conférence Biodiversité PNR Livradois-Forez

3 avril 2026

Sébastien BARTHEL, CEN Rhône-Alpes, Conservateur de la réserve



La Région
Auvergne-Rhône-Alpes



Cofinancé par
l'Union européenne

Loire
LE DÉPARTEMENT

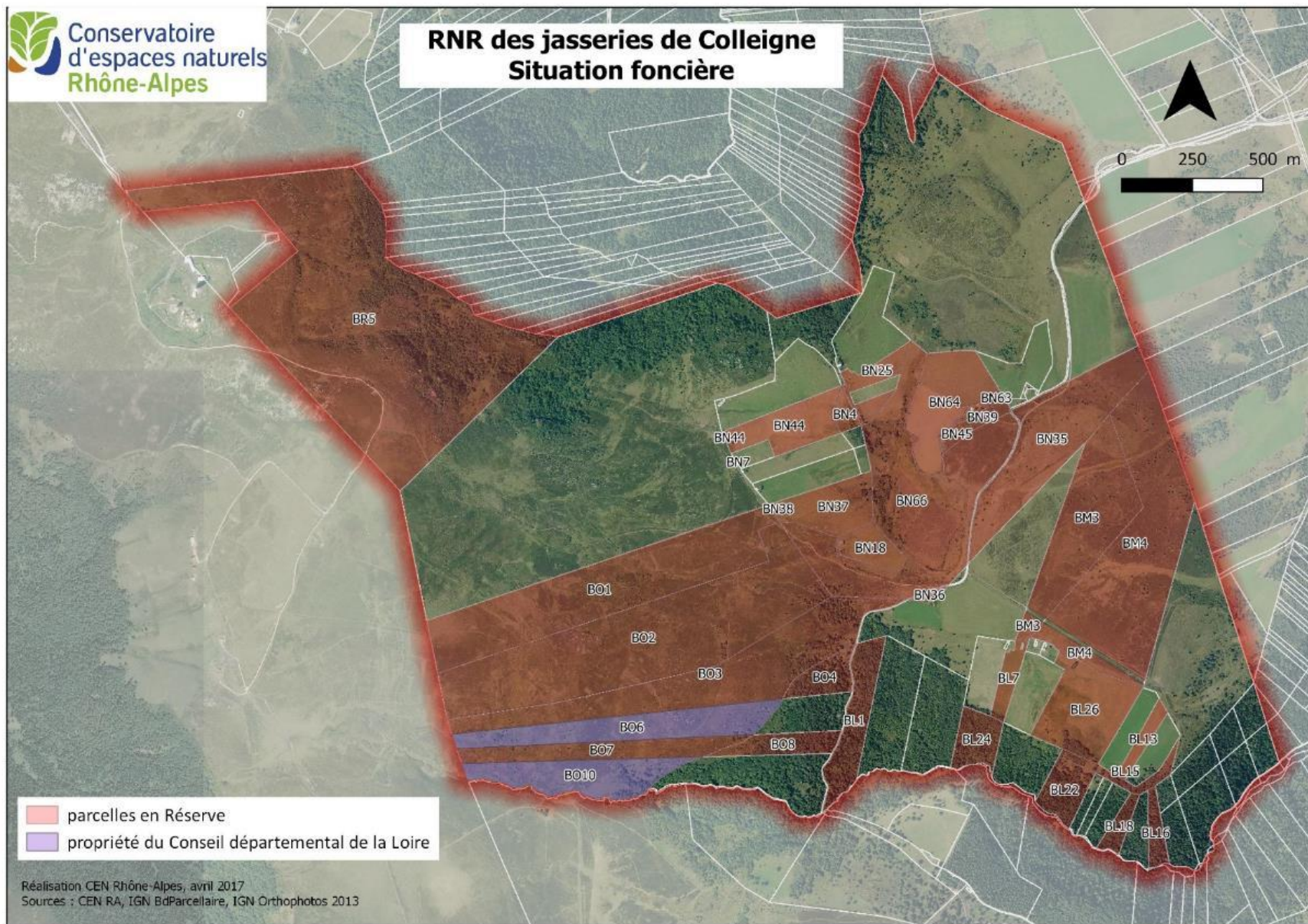
Avec la
participation du


GOUVERNEMENT
*Liberté
Égalité
Fraternité*

**FRANCE
NATION
VERTE**
Agir • Mobiliser • Accélérer



RNR en 2009 : 285ha





Un patrimoine bâti (jasseries)
et paysager remarquable



Une pratique pastorale
ancienne de l'estive et un
site traditionnel des
fourmes de Montbrison et
d'Ambert





Réserve Naturelle Régionale

JASSERIES DE
COLLEIGNE



La Région
Auvergne-Rhône-Alpes

Un site écologique majeur :
landes, tourbières,
éboulis, forêts originales,
De nombreuses espèces
remarquables





Problématiques surtout liées aux activités agricoles

- Limiter les pratiques agricoles intensives (retournement de landes, prairies artificielles, sur-fertilisation, sur-pâturage...)
- Éviter la disparition des milieux ouverts (landes, prairies, pelouses...) du fait de la dynamique naturelle de boisement ou des plantations





Réserve Naturelle Régionale

JASSERIES DE
COLLEIGNE



La Région
Auvergne-Rhône-Alpes





MILIEUX OUVERTS REMARQUABLES

Landes et
pelouses

Haut-marais ou
Tourbière bombée

Bois de bouleaux sur
tourbe

Sources

Bas-marais
acide

Prairie de
fauche

Pelouse
montagnarde

Haut-marais

Mégaphorbiaie

Fumade





11 habitats d'IC = 509 ha (>80% de la zone d'étude)

3 sont considérés comme prioritaires = 121 ha (20%)

**Réserve naturelle
régionale des Jasseries
de Colleigne**

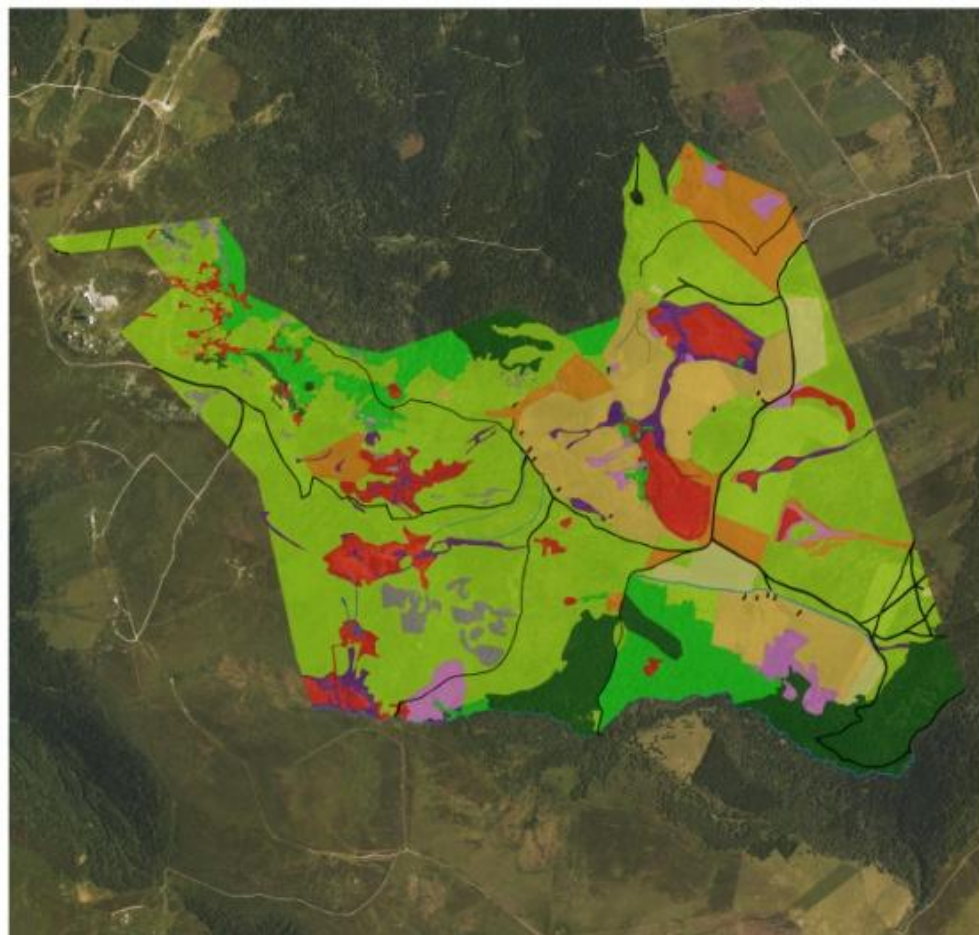
Cartographie de la
végétation

Types de végétation

- Bas-marais acides
- Bois tourbeux
- Eaux courantes
- Eaux douces
- Habitats rocheux
- Hétraies et sapinières acidiphiles
- Infrastructures : chemins, jasseries...
- Landes
- Prairies artificielles
- Prairies atlantiques siliceuses fermées
- Prairies humides
- Prairies mésophiles
- Tourbières hautes



0 250 500





MILIEUX FORESTIERS REMARQUABLES



Hêtraie-sapinière



Hêtraies subalpines à érables



Bois de bouleaux

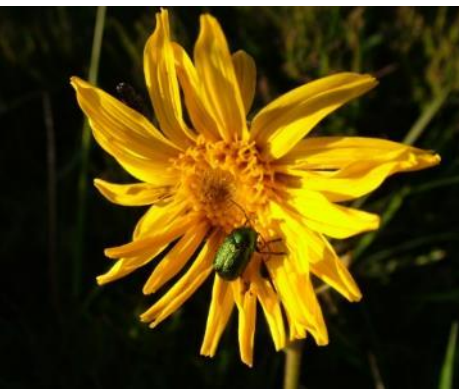


Enjeux– Intérêts floristiques

Flore : 340 espèces dont 16 strictement protégées

- **16 plantes protégées, 5 PN et 6 PR** : Andromède à feuilles de polium, 5 Lycopodes, Rossolis à feuilles rondes, Lys martagon, Carex lasiocarpa, limosa et pauciflora, Canneberge...) + autres sp remarquables
- **Bryophytes** : 30 espèces considérées comme remarquables, dont **5 à valeur patrimoniale forte**

→ *Enjeu majeur lié en grande partie à une gestion agricole respectueuse des milieux*





Enjeux– Intérêts faunistiques

Oiseaux

- 70 sp, **12 espèces nicheuses PN**, et 9 espèces DO : Alouette lulu, Bondrée apivore, Tarier des prés, Bruant jaune, Merle à plastron...
- Rôle important du site comme zone de nourrissage pour les espèces à grand territoire de chasse (rapaces)
- Espèces nichant au sol : alouette des champs, pipit farlouse, traquet motteux, tarier des prés





Enjeux– Intérêts faunistiques

Libellules

- **19 espèces**, dont 5 LRR
- gradient entre espèces boréo-alpines et espèces ibero-atlantiques. Sympetrum Noir, Leucorrhine douteuse et cordulie arctique = eau froide et acide

Papillons

- 121 espèces recensées, **2 espèces remarquables** : le Damier de la Succise et le Nacré de la Canneberge, PN





Autres enjeux et Intérêts faunistiques

Mammifères

- Campagnol amphibie
- Loutre et Musaraigne aquatique
- 6 sp. de chauves-souris - Sérotine bicolore



Amphibiens et reptiles

- Vipère péliade



Criquets et sauterelles

17 espèces, dont 5 remarquables : Barbitiste ventru, Decticelle des bruyères, Miramelle alpine...



Coléoptères saproxyliques et coprophages

- Coléoptères saproxyliques : 160 espèces dont 10 rares
- 9 espèces de coléoptères coprophages dont 2 endémiques des pelouses d'altitude



Araignées

plus de 175 espèces ; 30 espèces rares liées aux vieilles forêts et bas marais

→ Enjeux divers liés à l'ouverture et à la mosaïque des milieux entretenus par pratiques extensives + vieilles forêts/futaie jardinée ou irrégulière + maintien qualité des milieux aquatiques



Les objectifs du Plan de gestion

définis au regard des intérêts floristiques et faunistiques et des enjeux socio-économiques (agricoles, forestiers, ressource en eau, paysagers, culturels, pédagogiques, loisirs) :

Objectifs relatifs à la préservation du patrimoine naturel

- Objectif n°1 : **Maintenir la mosaïque de landes, tourbières et prairies fonctionnelle et améliorer l'état de conservation des habitats**
- Objectif n°2 : **Améliorer la diversité biologique des forêts et des milieux associés**

Objectifs généraux sur la RNR

- Objectif n°3 : **Faire de la RNR un lieu d'expérimentation et améliorer sa connaissance**
- Objectif n°4 : **Conserver la vocation initiatique et pédagogique du site dans le respect des enjeux de conservation**
- Objectif n°5 : **Faire de la RNR un territoire cohérent où les activités humaines sont en harmonie avec le paysage et les milieux**

Programme d'actions actuellement planifié sur 10 ans, de 2018 à 2027

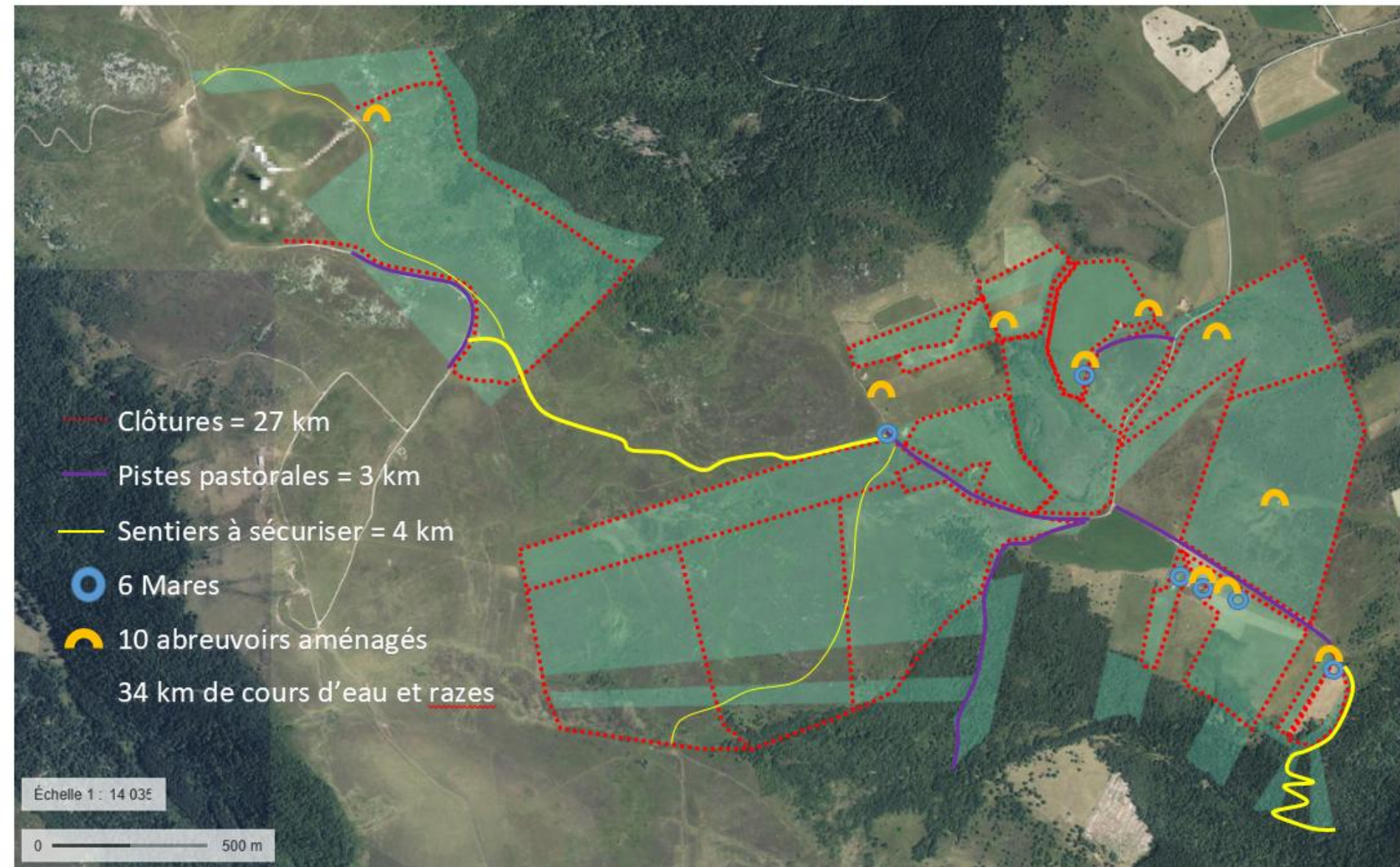


Travaux agropastoraux

- Clôtures = 27 km
- Pistes pastorales = 3 km
- Sentiers à sécuriser = 4 km
- 6 Mares
- 10 abreuvoirs aménagés
- 34 km de cours d'eau et razes

Échelle 1 : 14 035

0 500 m



Pose de dispositifs de franchissement de clôtures



Matériel de franchissement des cours d'eau



Aménagement de contentions



Réserve Naturelle Régionale
JASSERIES DE
COLLEIGNE



La Région
Auvergne-Rhône-Alpes

Travaux agropastoraux



Points
d'abreuvement
aménagés : bacs à
niveau constant,
descentes aménagées,
pompes solaires...



Mise en défens de zones sensibles



Entretien de razes



Aménagements
hydrauliques



Entretien des mares





Travaux agropastoraux



Pose de clôtures



Réfection de piste



Sécurisation des sentiers



Test de plateforme de traite

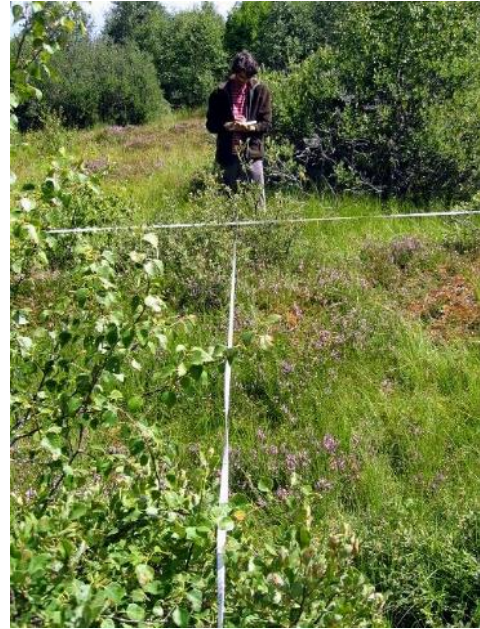


Entretien de milieux ouverts



AMELIORER LES CONNAISSANCES SCIENTIFIQUES SUR LE SITE

- Suivis de la végétation (flore / habitats) pour évaluer la gestion pratiquée = transects ou quadrats de suivis, comptages d'espèces rares...
- Suivis des pratiques agro-pastorales = impacts du pâturage, chargements, dates de pâturage et de fauche
- Étude et suivis des milieux forestiers
- Suivis de la faune = suivi des populations de papillons, des oiseaux, de certaines espèces indicatrices...
- Inventaires faune-flore et cartographies complémentaires = évolution des habitats, groupes méconnus...
- Etudes ou stages spécifiques : archéologie, changement climatique, hydrologie du site, méthodologie de cartographie des dynamiques de végétation...



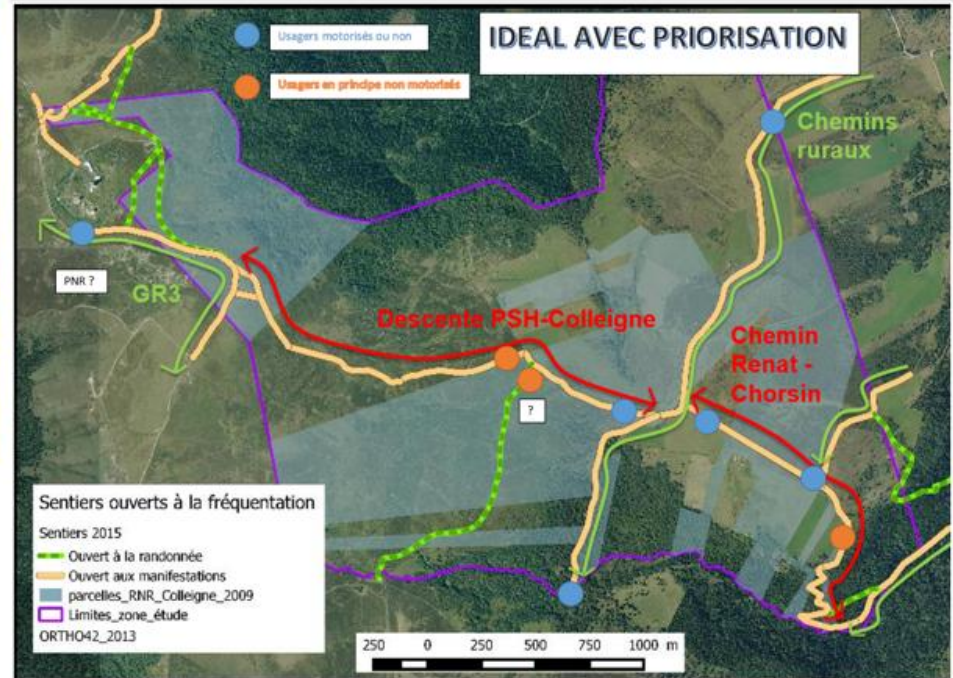
MAITRISER ET ORGANISER LA FREQUENTATION ACTUELLE DU SITE – VALORISER LE SITE



Réserve Naturelle Régionale
JASSERIES DE
COLLEIGNE



SUIVI FREQUENTATION



10 à 15 manifestations par an : trails, randos, courses VTT...

Fréquentation x 3 à x 5 en 7 ans

Estimation 10 à 20 000 visiteurs par an

7 000 personnes comptabilisées en 2 mois cet été sur 4 appareils



ANIMATIONS

→ Plus de 40 animations / an

→ 400 personnes sensibilisées hors stands

Présence aux fêtes locales : fête des myrtilles à Sauvain, fête du mouton à Garnier, festival du Col de la Loge à la Chamba...



8 classes des cantons de Boën et Montbrison
par an + 2 lycées agricoles (250 élèves)



Animations grand public : balades commentées par l'animatrice de la réserve + apéro'traite + mercredis nature + sensibilisation des socioprofessionnels



La Région
Auvergne-Rhône-Alpes



Cofinancé par
l'Union européenne

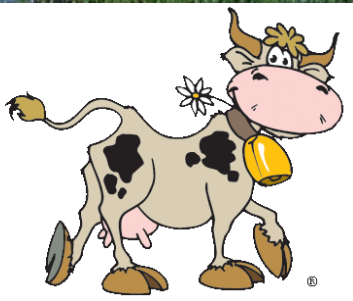
Loire
LE DÉPARTEMENT

Avec la participation du

GOUVERNEMENT
*Liberté
Égalité
Fraternité*

FRANCE
NATION
VERTE >
Agir • Mobiliser • Accélérer

Merci pour votre attention !



Valorisation, sensibilisation, éducation

7- Valorisation d'une parcelle boisée sur le site du Sapin à Saint-Sauveur-la-Sagne :
Audrey JOHANY ALF

8- Paysans de nature, un groupe local en Livradois-Forez qui recrée du lien entre agriculture, habitants et biodiversité sauvage : Sébastien MASCLET maraîcher à Viscomtat et Elodie PERRET PNRLF

9- La mission d'écogarde sur la réserve naturelle régionale (RNR) de Malaguet :
Julien BERTOLOTTI

Valorisation, sensibilisation, éducation

7- Valorisation d'une parcelle boisée sur le site du Sapin à Saint-Sauveur-la-Sagne
Audrey JOHANY ALF



Roitelet huppé (*Regulus regulus*)
© Mélanie Dunand



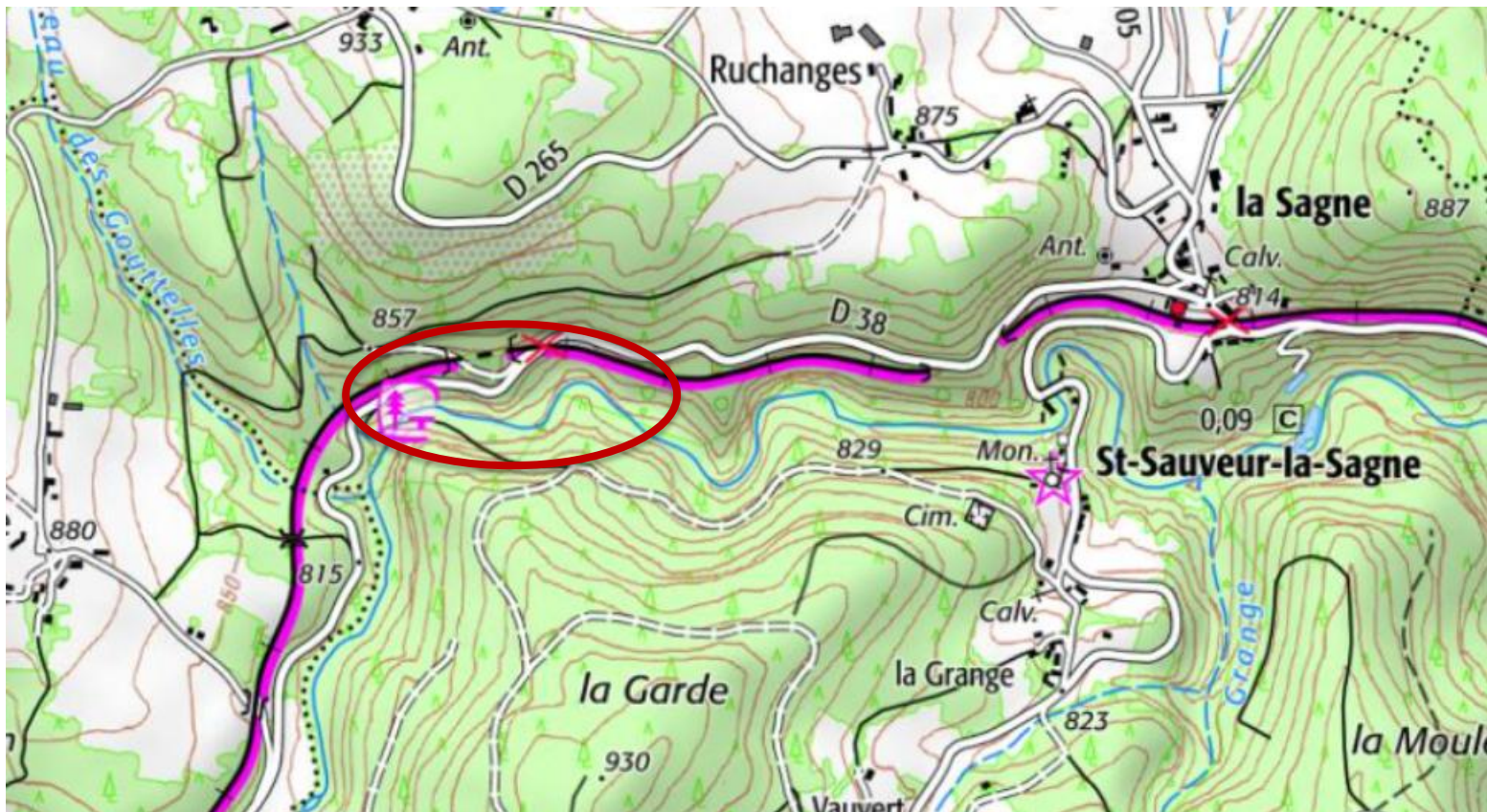
AMBERT
LIVRADOIS
FOREZ

Valorisation du Site du Sapin

A Saint-Sauveur-la-Sagne

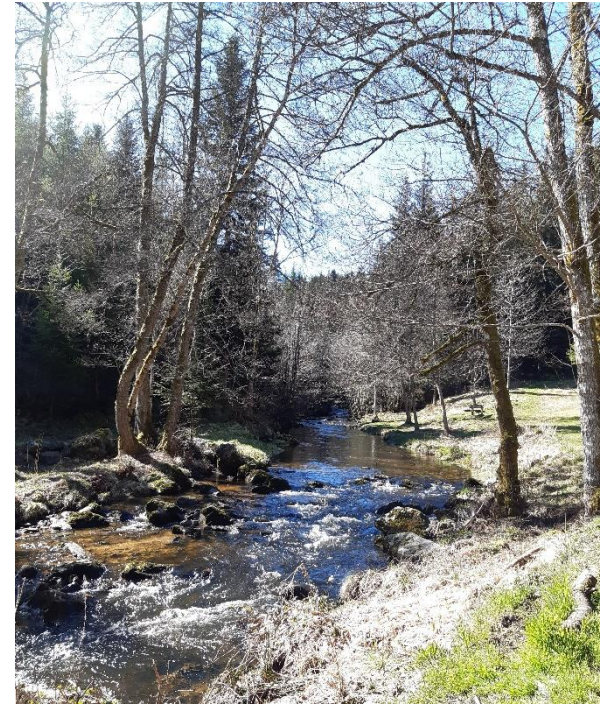
1. PRESENTATION DU SITE

Le site du Sapin se situe à 1,5 km à vol d'oiseau du bourg de Saint-Sauveur-la-Sagne, en contre-bas de la D38 en direction de St-Alyre-d'Arlanc. Parcelles boisées d'env. 5,3 ha le long de la Dore, à 820 mètres d'altitude en moyenne.



1. PRESENTATION DU SITE

- ♦ Le peuplement forestier actuel est issu d'une coupe rase réalisée dans les années 2000.
- ♦ Restauration des berges de la Dore avec plantation d'une végétation adaptée
- ♦ Plantation ou enrichissement sur le reste de la parcelle avec des feuillus et des résineux.
- ♦ Site aménagé de deux tables de pique-nique et d'une passerelle piétonne.



2. OBJECTIFS ET ETAPES CLES

OBJECTIFS :

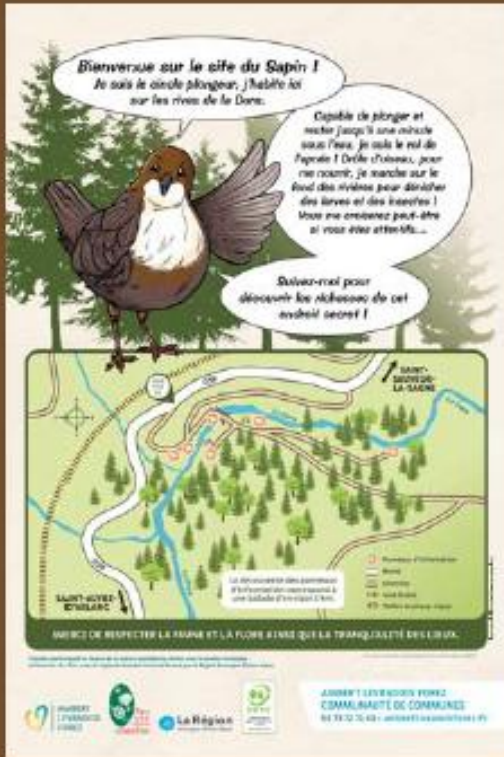
- _ Valoriser ce site naturel auprès des habitants et des personnes de passage
- _ Faire découvrir le patrimoine naturel et bâti
- _ Sensibiliser à la préservation des écosystèmes rivulaires et forestiers
- _ Faire le lien avec le circuit de randonnée « Chapelle Sainte Elidie »

ETAPES CLES :

- 1 Réalisation d'un inventaire de la faune et de la flore présentes sur le site.
- 2 Imaginer un parcours pour les visiteurs.
- 3 Travailler le contenu des panneaux : recherches puis vulgarisation scientifique avec une relecture par nos partenaires.
- 4 Trouver le bon support pour présenter chaque panneau : concertation avec l'imprimeur et l'association Détours.
- 5 Conception des supports bois, puis installation sur site avec un fléchage.
- 6 Entretien du site confié à l'association Détours.

3. CREATION DU CONTENU

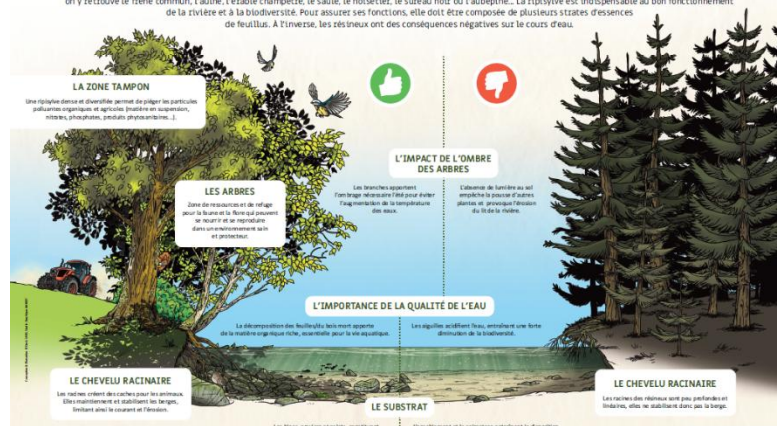
SITE DU SAPIN



- Elaboration de 7 panneaux :
 - _ accueil sur le site,
 - _ découverte de la ripisylve,
 - _ la reine des prés,
 - _ 3 espèces de poissons,
 - _ 4 espèces d'insectes,
 - _ vestige de la scierie du sapin,
 - _ la loutre d'Europe.
- Pédagogiques et accessibles à tous,
- Réalisation graphique par un prestataire

LE SAVIEZ-VOUS ?

La ripisylve correspond à la végétation qui se développe naturellement sur les berges des cours d'eau. Composée d'espèces herbacées, arbustives et arborées, on y retrouve le frêne commun, l'aulne, l'ébénier champêtre, le saule, le noisetier, le saule noir ou l'aulnaie... La ripisylve est indispensable au bon fonctionnement de la rivière et à la biodiversité. Pour assurer ses fonctions, elle doit être composée de plusieurs strates d'espèces de feuillus. À l'inverse, les résineux ont des conséquences négatives sur le cours d'eau.



Une ripisylve diversifiée est la compagne essentielle d'une rivière en bonne santé !

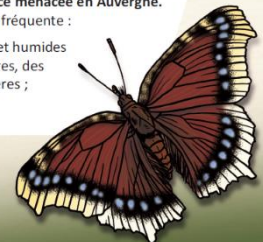
1

LE MORIO

Nymphalis antiopa

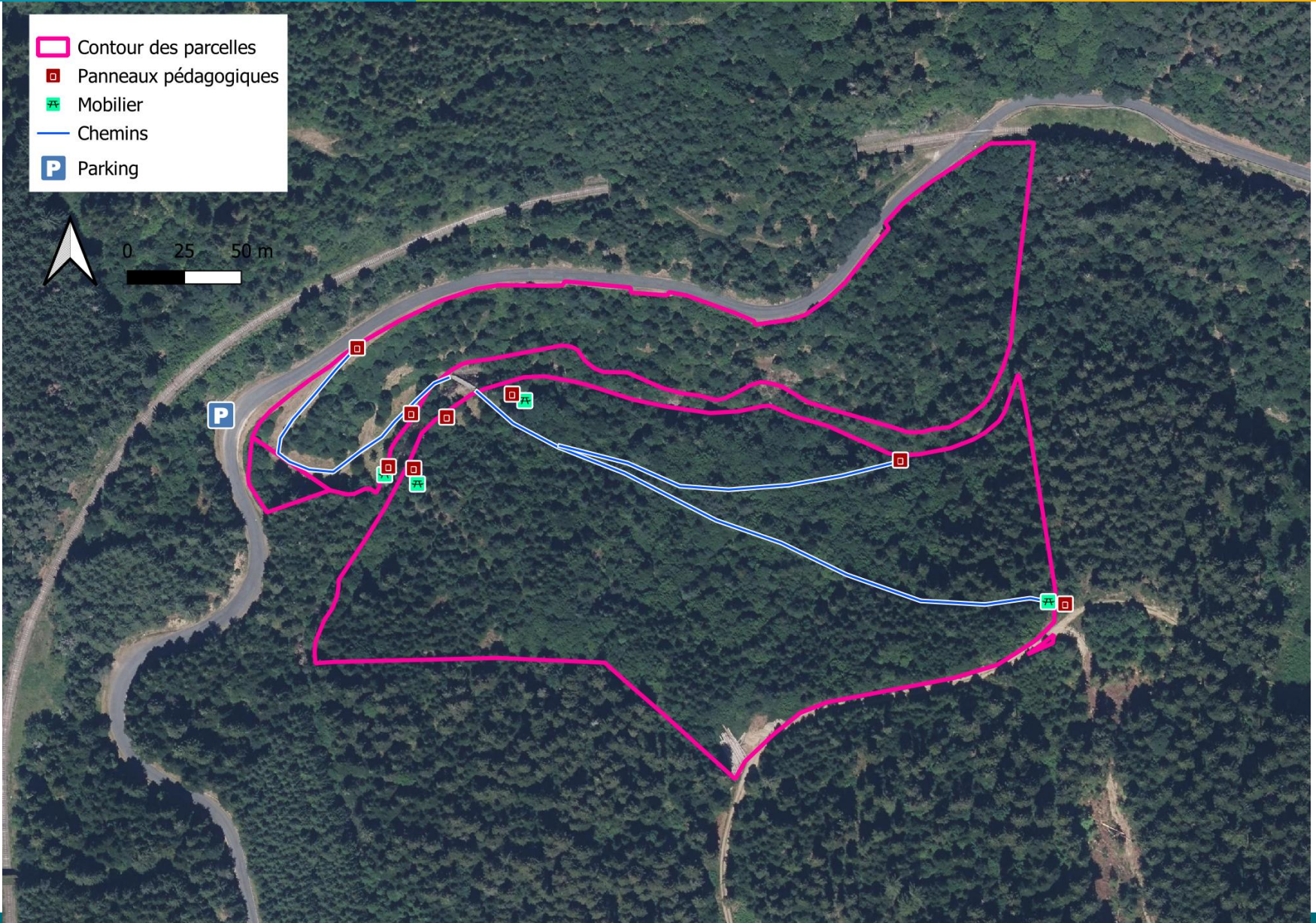
Le Morio est une espèce menacée en Auvergne. Assez rare et discret, il fréquente :

- les boisements frais et humides à proximité des rivières, des étangs et des tourbières ;
- les haies bocagères.



L'adulte est un grand papillon dont l'envergure est de 6 à 7 centimètres. Dès le printemps, il vole pour se reproduire : c'est la période où il est le plus visible.

4. INSTALLATION DES PANNEAUX



4. INSTALLATION DES PANNEAUX



- _ Panneaux ludiques
- _ Création des supports et installation par l'association d'insertion professionnelle et sociale : Détours
- _ **Coût total : 5338,90 € TTC**
- _ **Financement PNRLF (AAP « Nature quotidienne ») : 1000 €**

4. ANIMATIONS PEDAGOGIQUES

En 2025, 3 animations proposées aux enfants des accueils de loisirs de la CCALF (Eglisolles, Saint-Germain-L'Herm et Cunlhat)

→ 37 enfants sensibilisés (de 4 à 12 ans)

En 2026, les perspectives :

- Animation grand public : mercredi 3 juin à 14h
- Animations estivales à destination des accueils de loisirs





MERCI !

DES
QUESTIONS ?



Valorisation, sensibilisation, éducation



8- Paysans de nature, un groupe local en Livradois-Forez qui recrée du lien entre agriculture, habitants et biodiversité sauvage

Sébastien MASCLET maraîcher à Viscomtat et Elodie PERRET PNRLF



Renard roux (*Vulpes vulpes*)
© Mélanie Dunand

Parc naturel régional Livradois-Forez



Paysans de nature

Groupe local Livradois-Forez



© Mathieu Ausanneau

l'Auvergne, côté soleil levant

Paysans de nature, c'est quoi ?

Association nationale créée en 2021

A l'origine, un triple constat : **déclin de la biodiversité sauvage en zone agricole**, enjeu du **renouvellement des générations** en agriculture et **déconnexion grandissante entre les habitants et leur cadre de vie.**

L'objectif : contribuer à l'**installation d'agriculteurs** qui placent la défense de la **biodiversité sauvage** au cœur de leurs préoccupations pour multiplier les espaces dédiés à la conservation des espèces sauvages tout en **recréant du lien avec les habitants des territoires.**



Paysans de nature, c'est quoi ?

Des visites de fermes en petit groupe, **associant paysans, habitants** (voisins de la ferme, clients du marché, ...) **naturalistes.**

Une réunion de restitution pour partager les questionnements évoqués et tenter d'y répondre collectivement (partage d'expérience, regards croisés)

Des actions collectives : formations, chantiers participatifs, veille sur l'installation/transmission, organisation d'évènements, accueil pédagogique, recherche, ...

De la convivialité !



© Mathieu Ausanneau

Paysans de nature, un groupe local Livradois-Forez

Ligue de protection des oiseaux (LPO) Auvergne-Rhône-Alpes à l'initiative (*démarrage dans l'Allier, dans les Combrailles, en nord Haute-Loire et dans le Forez*).

Co-animation syndicat mixte du Parc, Bio 63 et Conservatoire d'espaces naturels (CEN) d'Auvergne

Convention de partenariat en cours de signature début 2026.

En cohérence avec le projet de Charte 2026-2041 du Parc :
« permettre l'essor de fermes agroécologiques garantes d'un cadre de vie et de travail préservé », en animant notamment des réseaux d'entraide et de partage d'expériences entre professionnels, et en créant des opportunités de rencontre entre agriculteurs et habitants.



AGIR pour la
BIODIVERSITÉ
AUVERGNE-RHÔNE-ALPES



Conservatoire
d'espaces naturels
Auvergne



BIO 63
Le réseau de l'agriculture
biologique du Puy-de-Dôme



Parc
naturel
régional
Livradois-Forez

Témoignage d'un paysan de nature



Qui sommes nous ? ▾ Adhérer Nos outils ▾ La carte Médias ▾ Actualités ▾ 🔍

Annuaire Paysans de nature

Accueil / Annuaire Paysans de nature

La ferme qui prend racines – Noémie Becker et Sébastien Masclet



INFOS UTILES

- 👉 **Activités:**
Maraîchage diversifié en traction animale, gîte a la ferme
- 📍 **Adresse:** 1 Imp. du Pré, 63250 Viscomtat, France
- 📍 **Département:** 63

CONTACT

- 📞 **Téléphone:** 06 60 70 75 59
- 🌐 **Site Internet:** [Voir le site internet](#)
- ✉ **Email:** contact@lafermequiprendracines.fr

Fermes du réseau Paysans de nature 📍

Nous rêvons d'un monde qui puise dans les savoirs locaux et dans l'observation des écosystèmes naturels pour s'adapter aux défis de demain.

LA FERME QUI PREND RACINES



Le groupe local Livradois-Forez en 2025

- **7 visites de fermes** (maraîchage, bovin lait et allaitant, brebis lait, brebis viande, petits fruits, arboriculture) et **2 réunions de restitution**
- **4 jours de formation :**
 - « Dialogue Permanent pour la nature »
 - « Comprendre la biodiversité et la préserver sur sa ferme »
 - « Arbres têtards sur mon exploitation : quels intérêts, quels entretiens ? »
- **2 chantiers participatifs** : création de mares sur deux fermes
- **1 journée de démonstration** « Brosseuse de prairies »
- **Des pistes de travail :**
 - participation à des évènements, portes ouvertes de fermes,
 - veille foncière, mise en réseau de porteurs de projets agricoles
 - accueil de stagiaires, mise à disposition de la ferme comme support de recherche



Parc naturel régional Livradois-Forez

Rejoignez la démarche !

© Mathieu Ausanneau



l'Auvergne, côté soleil levant

Élodie PERRET
Chargée de mission Agriculture
04.73.95.58.15
e.perret@parc-livradois-forez.org

Solenn BRIOUDE
Bio 63
07 89 41 88 75
solenn.bio63@aurabio.org

Valorisation, sensibilisation, éducation

9- La mission d'écogarde sur la réserve naturelle régionale (RNR) de Malaguet :
Julien BERTOLOTTI



Martin-pêcheur d'Europe (*Alcedo atthis*)
Aulne glutineux (*Alnus glutinosa*)
© Mélanie Dunand



Réserve Naturelle Régionale
LAC DE MALAGUET



Le Métier d'éco-garde Réserve Naturelle Régionale du Lac de Malaguet



La Région
Auvergne-Rhône-Alpes



Cofinancé par
l'Union européenne

La réserve en quelques chiffres

- Classée RNR en **2014** ;
- Située en Haute-Loire sur les communes de Félines, Sembadel, Monlet
- **54 ha** protégés mêlant un lac d'une surface de **23ha**, des zones tourbeuses, des prairies fauchées ou pâturées, des sapinières naturelles ;
- Site d'intérêt floristique avec la présence de plantes amphibies rares comme la **Littorelle** à une fleur et l'**élatine** à six étamines ;
- Grande diversité de libellules avec 22 espèces recensées actuellement ;
- Faune remarquable : Loutre d'Europe, Pie grièche écorcheur, Balbuzard Pêcheur, Grèbe huppé, Hermine, Milan royal ; Grèbe castagneux ;



Les 3 missions principales de l'écogarde

1. Information et prévention

2. Surveillance

3. Animation et Sensibilisation



Informer le public

L'éco-garde rappelle la réglementation en vigueur sur la réserve naturelle :



1. Baignade interdite
2. Chiens tenus en laisse
3. Canotage interdit
4. Respect de la zone de quiétude
5. Vigilance concernant les véhicules motorisés
6. Feu et camping sauvage interdits



Une Prévention et une surveillance nécessaires



Animation et Sensibilisation



Valorisation
projet scolaire



Accueil des
participants
Vélorail « Allègre-
Malaguet »
Découverte de la
Réserve Naturelle



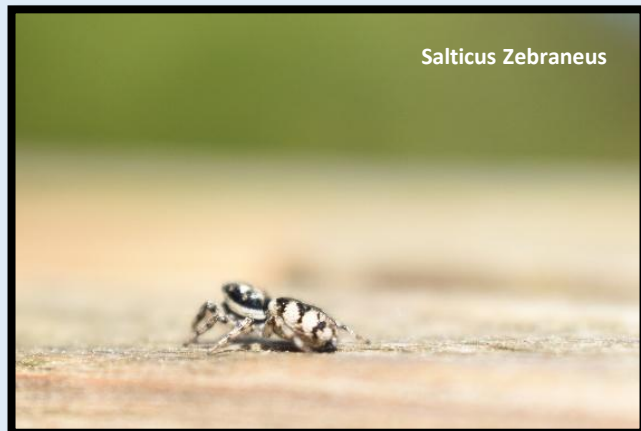
Stand informatif



Animation Grand Public

Suivis naturalistes et collecte de données scientifiques

- Mise en place de piégeage photographique régulier et relevé des données
- Observation visuelle et ajout des données sur géo-nature
- Participation à d'autres missions collectives (Vigie Chiro / Suivi des dômes de fourmis, etc.)
- Suivi des floraisons sur site (Littorelle, Élatine, Arnica, Narcisse, etc.)
- Cartographies diverses.



Gestion et entretien



Mise en place de pas japonais pour expérimentation



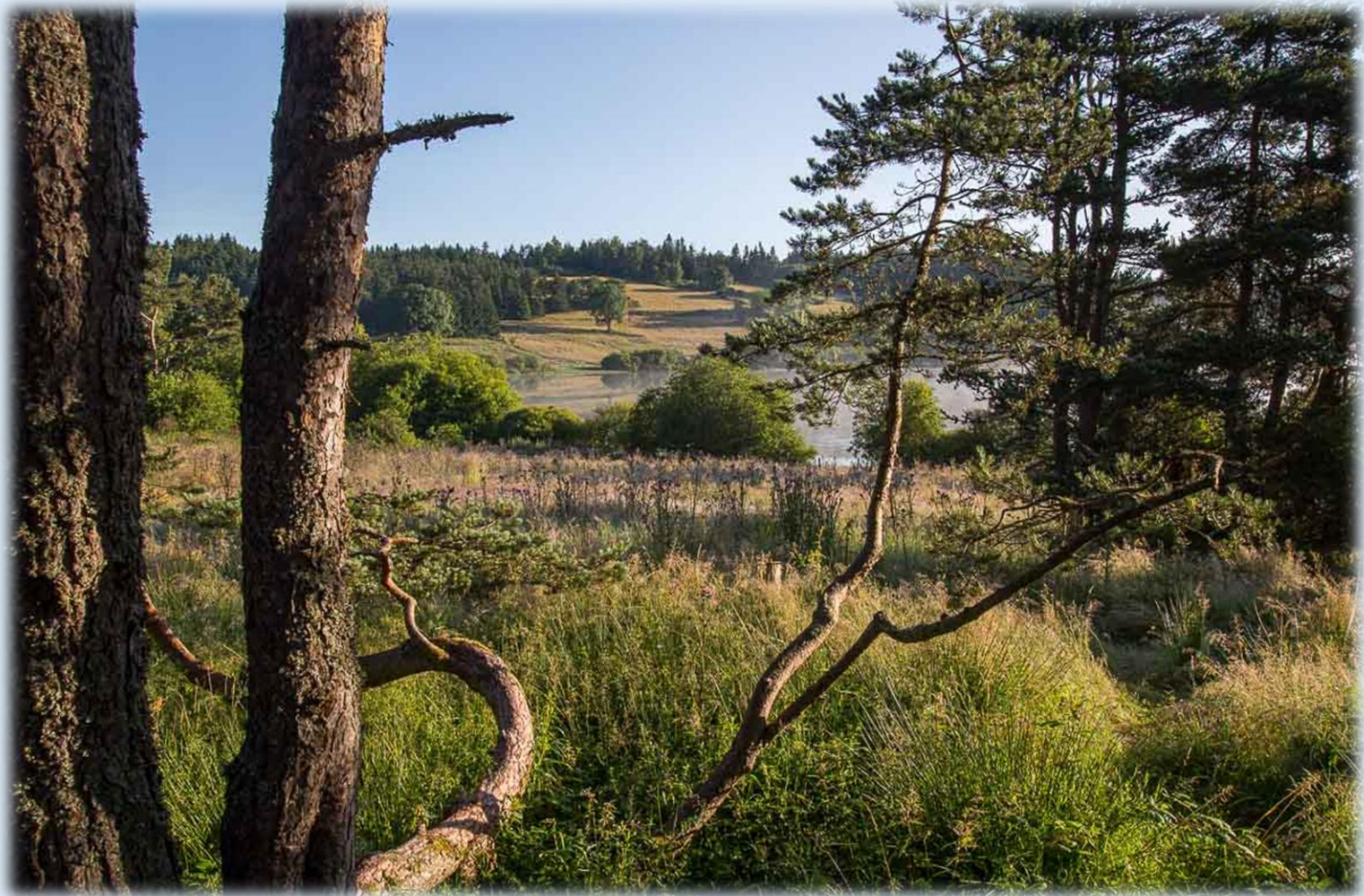
Réfections régulières de barrières visuelles « type haie sèche »

Encadrement des chantiers participatifs menés par l'association d'insertion « Détours »

Mise en protection de certaines portions de plages



Merci pour votre attention et au plaisir de vous croiser un jour sur le sentier



Réserve Naturelle Régionale
LAC DE MALAGUET

La Région
Auvergne-Rhône-Alpes

Exposition « **Plantes sauvages du Massif central** » :
Conservatoire botanique national du massif central
Sélection de 18 plantes (jusqu'au 10 avril)



Film valorisation projet éducatif
[« Puzzles de la Nature »](#)



<https://www.youtube.com/watch?v=jZWhYw-1LZw>

Conclusion de la Conférence



Programme de la conférence Biodiversité 2026 (suite)



12h45 à 13h45 Déjeuner (salle polyvalente de Saint-Gervais)

13h40 Départ pour la visite de l'après-midi

13h30 Répartition bus / Zoés Parc à la fin du buffet

13h50 Arrêt covoiturage en haut de Piboulet

14h Arrivée à Sauviat

Visites en 2 groupes : 14h à 15h / 15h15 à 16h15

-Le plateau de Sauviat et les projets de la commune au **lieu-dit « Le Poux »** (Nadine et Jean-Claude, Mathilde)

-Les gorges de la Dore et le **barrage de Sauviat** (Coline et Sylvain, Sébastien)

Vers 16h30 à la Maison du Parc.

Merci à tous.tes, intervenant.e.s et participant.e.s.



Gomphe à pattes noires
© Mathieu AUSANNEAU

